



KINGDOM OF BAHRAIN

Ministry of Transportation
and Telecommunications



THE JOURNEY OF BAHRAIN INTERNATIONAL AIRPORT

بوابة عبور لا تنسى
The Unforgettable Passage to the World



المغفور له بإذن الله تعالى
الأمير الراحل الشيخ عيسى
بن سلمان آل خليفة

The Late Amir of Bahrain,
Shaikh Isa
bin Salman Al Khalifa
may God rest his soul
in peace



حضرة صاحب الجلالة
الملك حمد بن عيسى آل خليفة
ملك مملكة البحرين المفدى

His Majesty
King Hamad
bin Isa Al Khalifa

The King,
of the Kingdom of Bahrain



صاحب السمو الملكي
الأمير سلمان بن حمد آل خليفة
ولي العهد نائب القائد الأعلى
رئيس مجلس الوزراء

His Royal Highness
Prince Salman
bin Hamad Al Khalifa

The Crown Prince,
Deputy Supreme Commander
and Prime Minister

THE JOURNEY OF BAHRAIN INTERNATIONAL AIRPORT

بوابة عبور لا تنسى
The Unforgettable Passage to the World

رحلة
دولة البحرين



KINGDOM OF BAHRAIN

Ministry of Transportation
and Telecommunications

This book has been produced in collaboration
with Bahrain Airport Company

Written by: Albayan AlArabi

Photographed by: Matt Wardle

Designed & Published by

miracle

P.O. Box 10013, Manama, Kingdom of Bahrain

Tel.: +973 77022222

Email: info@miracle.com.bh

www.miracle.com.bh

© Text and Photographs

All Rights Reserved for Bahrain Airport Company

No part of this publication may be reproduced or transmitted in any form or by any means, electronic or mechanical, including photocopy, recording or any other information storage and retrieval system, without prior permission in writing from the publisher.

First published in The Kingdom of Bahrain in 2021

ISBN: XXX-XXXXX-XX-XX-X

Bahrain National Library Listing: XXX/XX/XXX

تم إنجاز هذا الكتاب
بالتعاون مع شركة مطار البحرين

الكاتب: البيان العربي
تصوير: مات واردل

تصميم ونشر

miracle

ص.ب 10013 ، المنامة ، مملكة البحرين

هاتف: 77022222 +973

البريد الإلكتروني: info@miracle.com.bh

www.miracle.com.bh

© حقوق نشر النصوص والصور

جميع الحقوق محفوظة لشركة مطار البحرين

يحظر إعادة استخدام أو نشر أي جزء من هذه المادة بأي شكل من الأشكال و بأي وسيلة سواء الكترونية أو آلية بما في ذلك التصوير الفوتوغرافي أو التسجيل أو استخدام أنظمة تخزين المعلومات أو استرجاعها بدون إذن مسبق من الناشر.

تم نشر الطبعة الأولى في مملكة البحرين، 2021.

رقم الناشر الدولي: XXX-XXXXX-XX-XX-X

رقم الإيداع بإدارة المكتبات العامة، XXX/XX/XXX

إهداء إلى

حضرة صاحب الجلالة
الملك حمد بن عيسى آل خليفة

ملك مملكة البحرين المفدى

—

THIS BOOK IS DEDICATED TO

**HIS MAJESTY
KING HAMAD BIN ISA AL KHALIFA**

THE KING, OF THE KINGDOM OF BAHRAIN



كلمة وزير المواصلات والاتصالات رئيس مجلس إدارة شركة مطار البحرين سعادة المهندس كمال بن أحمد محمد

Foreword from the
Minister of Transportation and Telecommunications,
Chairman of Bahrain Airport Company
HE Eng. Kamal bin Ahmed Mohammed



إنها لمناسبة عظيمة هذه التي نشهد فيها استكمال مبنى المسافرين الجديد، الذي ما كان له أن يرى النور لولا الرؤية الثاقبة لسيدي حضرة صاحب الجلالة الملك حمد بن عيسى آل خليفة، ملك مملكة البحرين، حفظه الله ورعاه، على مواصلة النمو والتطور في مملكة البحرين على مدى العقدين الماضيين. فلقد تحولت هذه الرؤية طويلة المدى إلى حقيقة تحت الإشراف المباشر لصاحب السمو الملكي الأمير سلمان بن حمد آل خليفة، ولي العهد رئيس الوزراء، الذي ساعدت مساعيه الحثيثة على تطوير القطاعات الاستراتيجية الرئيسية في المملكة - بما فيها قطاع المواصلات - بما أدى إلى دفع عجلة النمو الاقتصادي في مملكة البحرين.

في الوقت الذي نتشرف فيه بالتدشين الرسمي لمبنى المسافرين الجديد تحت رعاية سامية من لدن حضرة صاحب الجلالة الملك حمد بن عيسى آل خليفة عاهل البلاد المفدى حفظه الله ورعاه وحضور صاحب السمو الملكي الأمير سلمان بن حمد آل خليفة ولي العهد، رئيس مجلس الوزراء، أود أنؤكد أنه من أعظم مصادر فخري واعتزازي، بصفتي وزيراً للمواصلات والاتصالات، أنني قد تشرفت بمتابعة تفاصيل هذا المشروع منذ الفكرة وحتى الانتهاء من آخر قطعة فيه، إذاناً لجاهزيته لاستقبال المسافرين.

إن هدفنا في وزارة المواصلات والاتصالات هو المساهمة في قيادة البحرين نحو المستقبل، ومبنى المسافرين الجديد في مطار البحرين الدولي، يقع في قلب هذا الهدف، إذ أنه لن يلعب دوراً محورياً لخدمات المسافرين وعمليات الشحن وحسب، وإنما كبوابة الانطباع الأول عن مملكة البحرين لجميع المسافرين الذين يصلون جواً إلى المملكة. فلقد صُمم مبنى المسافرين الجديد، بزيادة مساحته ومرافقه ليستوعب أكثر من 14 مليون مسافر سنوياً، ولكي يقدم أفضل ما يمكن أن توفره مملكة البحرين من الفعالية، والحميمية، والفن والثقافة، والتراث العريق ويعكس ما يتميز به الإنسان البحريني بشمائله وصفاته المعروفة على مدى التاريخ. ولأننا نضع تجربة المسافر في مقدمة اعتباراتنا؛ فقد تم تصميم عمليات مبنى المسافرين الجديد وفق أعلى مستويات السلامة، فيما نوّقر للمسافرين رحلة مختلفة وغنية، تتميز بأقصى درجات السلاسة والراحة.

في مملكة البحرين، نفخر دائماً بأننا مجتمع مضياف، حيث يمكن لأي شخص يفد علينا أن ينعم بدفع ضيافتنا وكرمنا. آملاً أن يتسنى لجميع المسافرين عبر المبنى الجديد الاستمتاع بضيافتنا هذه، وبالشعور أنهم جزء من قصة تطورت.



Foreword from Bahrain Airport Company (BAC)
Chief Executive Officer
Mr. Mohamed Yousif Al Binfalah

The launch of the new Passenger Terminal represents a massive leap forward for Bahrain's air transportation sector, bringing the Kingdom closer to its economic diversification and sustainability goals. It will also play a major role in achieving Bahrain's wider ambitions to strengthen its position as a leading economic, cultural, and aviation center in the region.

Airports have evolved from infrastructure platforms to complex businesses that enable much wider and more diversified activities. With a strong focus on innovation, efficiency, and culture, our goal is to ensure that Bahrain International Airport (BIA) stands out as a best-in-class airport that reflects the Kingdom's distinct character.

As the only international airport in the Kingdom and our main gateway to the rest of the world, BIA must be capable of efficiently meeting Bahrain's present and future needs, cementing its reputation as one of the key airports in the GCC.

The airport has embraced Leadership in Energy and Environmental Design (LEED) design principles, making the new Passenger Terminal the largest LEED Gold certified building in the Kingdom. Furthermore, the energy efficient facilities which were developed as part of the airport's modernization program will contribute positively in achieving the ambitious sustainability goals outlined in Kingdom's Vision 2030.

We believe that the technological and environmental credentials of the New Passenger Terminal which expands across 210 thousand square meters, and its focus on delivering comfort, connections, and character, will place it on par with the best in the world.

We look forward to welcoming you with the warm hospitality the Kingdom of Bahrain is known for.

يشكّل تدشين مبنى المسافرين الجديد نقلة نوعيّة كبيرة في قطاع النقل الجوي والمواصلات في مملكة البحرين، كما يعد خطوة واسعة في مسيرة مملكة البحرين الحثيثة نحو تحقيق أهداف التنوّع الاقتصادي والاستدامة. إذ سيؤدي دوراً جوهرياً في تحقيق الرؤية الاقتصادية الطموحة الرامية إلى تبوء مكانة رائدة في قطاعات الإقتصاد والثقافة والطيران على صعيد المنطقة بأكملها.

ومما لا شك فيه أن الموانئ الجويّة قد تطورت من كونها إحدى منصات البنى التحتيّة فحسب إلى مجمّعات اقتصاديّة متكاملة تقدم مجموعة متنوعة من الأنشطة الحيويّة. ومن ثم يتبلور هدفنا الأول حول ضمان تحقيق مطار البحرين الدولي لأعلى مستويات التميّز في الأداء مع الاحتراف بالسّمات الفريدة للهوية البحرينيّة والطابع المميز للمملكة من خلال التركيز على الابتكار والكفاءة وإرث البحرين الثقافي.

وكونه المطار الوحيد في المملكة وبوابتنا الأولى الى العالم، كان الحرص على أن تتواكب إمكانياته والمتطلبات الحالية للبلاد وامكانية مواكبة الاحتياجات المستقبلية بمنتهى الكفاءة ترسيخاً للمكانة التاريخية لمطار البحرين الدولي كأحد أبرز الموانئ الجوية في منطقة الخليج.

وسعيّاً للتميز تبيننا مبادئ البيئة والطاقة الرائدة (LEED) في التصميم الهندسي للمشروع ليصبح مبنى المسافرين الجديد أكبر منشأة خضراء في مملكة البحرين حاصل على الشهادة الذهبية من المجلس الأمريكي للمباني الخضراء، كما قد شيدت جميع المنشآت الأخرى بأعلى مستويات الكفاءة الاقتصادية وترشيد الطاقة، مما سيساهم في تحقيق الاستدامة كأحد أهداف الرؤية الإقتصادية 2030.

أننا على يقين أن مبنى المسافرين الذي تتجاوز مساحته 210 آلاف متر مربع، وبفضل مقوماته التكنولوجية، والبيئية وتقديمه تجربة سفر مميزة ومتطورة تتسم بأعلى معايير الرفاهية والتميز سيضعنا من دون شك في مصاف أفضل المطارات في العالم.

نحن نتطلع إلى الترحيب بكم لتستمتعوا بالحفاوة البحرينيّة وكرم الضيافة اللّصيل اللذين تشتهر بهما المملكة.



93

الفصل الثالث: المشاريع
المصاحبة لبرنامج تحديث المطار

Chapter 3: Associated
Projects with the AMP

25

الفصل الثاني: برنامج تحديث
مطار البحرين الدولي

Chapter 2: Airport
Modernization Program (AMP)

15

الفصل الأول: تاريخ الطيران
المدني في البحرين

Chapter 1: History of Civil
Aviation in Bahrain

07

المقدمة

Introduction

محتويات
Contents

المقدمة
INTRODUCTION



يمن لقة بها العدة باستخدام والحد التجار الملفات ترات والنصوص وثيقة في	الصفحة المقابلة لقة بها العدة باستخدام والحد التجار الملفات ترات والنصوص وثيقة في
This Page On nem quas dolorrum volorrurum consequ amendae pratureri blanda corias pero.	Opposite Page Left On nem quas dolorrum volorrurum consequ amendae pratureri blanda corias pero.



Introduction

The Kingdom of Bahrain is building on its century-long experience of aviation to create a one of a kind landmark that strengthens its connection to the world. The new Passenger Terminal is the crowning jewel of a massive and comprehensive Airport Modernization Program (AMP), which revamps the Kingdom's entire aviation sector, integrating a range of industries into it.

This historic project would not have been possible without the vision of His Majesty King Hamad bin Isa Al Khalifa and the support of the Crown Prince and Prime Minister, His Royal Highness Prince Salman bin Hamad Al Khalifa. Their combined efforts have turned the civil aviation sector into a strategic economic catalyst for the Kingdom of Bahrain.

The program is designed to enhance the airport's strategic position, generating income and stimulating national economic growth. It drives investment into the Kingdom, inviting the world to benefit from the many opportunities it offers. Incorporating the latest technological advancements, the AMP is in line with Bahrain's Economic Vision 2030, reaffirming the Kingdom's reputation as a pioneering financial, logistical, and cultural center in the region.

The AMP aims to cement the Kingdom's position on the global civil aviation map, and achieve its ongoing strategic goal of expanding and developing Bahrain International Airport (BIA). Offering high quality aviation services, it complements the Kingdom's growing air, land, and sea transportation network, ensuring it is equipped to handle a greater number of airport passengers and support Bahrain's long-term economic and tourism goals.

المقدمة

استثمرت مملكة البحرين خبرة عريقة تمتد لأكثر من قرن من الزمان، كمركز إقليمي للطيران في منطقة الخليج العربي؛ لتشيّد معلماً مميزاً في بنيتها الأساسية، تصنع منه بوابة واسعة تطل منها على العالم وتستقبله من خلالها. فقد حان الوقت لتشرّع المملكة بوابتها الأحدث من خلال مبنى المسافرين الجديد الذي يُعتبر دَرّة النَّاج لبرنامج واسع وشامل لتحديث مطار البحرين الدولي، يعيد هيكلة قطاع الطيران بأكمله، ويؤسس لصناعات تكاملية شتى على أطرافه.

ولم يكن لهذا المشروع الرائد ليرى النور لولا الرؤية الثاقبة لحضرة صاحب الجلالة الملك حمد بن عيسى آل خليفة، ملك مملكة البحرين، حفظه الله ورعاه، ودعم ومساندة صاحب السمو الملكي الأمير سلمان بن حمد آل خليفة ولي العهد رئيس مجلس الوزراء، التي أهلت قطاع الطيران المدني لكي يصبح خياراً اقتصادياً استراتيجياً في مملكة البحرين.

أنجز البرنامجُ ليعزز مكانة المطار الاستراتيجية، ويفتح - بدوره - على الاقتصاد الوطني أبواباً مدّرة للدخل ومحفّزة للنمو، ومشجعة للتوافد على المملكة والاستفادة بما تعد به من فرص للاستثمار ومزايا عالية التنوّع، وبما يتماشى مع النهضة الحالية الشاملة في كل المجالات، ويتوافق مع رؤية البحرين الاقتصادية الممتدة حتى 2030 وما بعدها، وما يرشّخ سمعة مملكة البحرين كمركز مالي ولوجستي وثقافي متقدم ورائد في المنطقة.

ويُعد مشروع تحديث مطار البحرين الدولي أحد الدعائم الرئيسية لخطة مملكة البحرين تأكيداً لمكانتها القيادية عالمياً في قطاع الطيران المدني، وتحقيق هدفها الاستراتيجي المستمر في توسيع وتطوير مطار البحرين الدولي، والمساهمة في إقامة أفضل بنية تحتية وأرقى الخدمات لقطاع الطيران، حيث يعمل على تعزيز المنظومة المتنامية للنقل الجوي والبحري والبحري، وضمان تلبية للزيادة المطردة في أعداد المسافرين بما يدعم الاستراتيجيات الاقتصادية والسياحية بعيدة المدى لمملكة البحرين.



”

هذا المزيج من الإرث المحلي المفعم بالتاريخ والمنقوش بتفاصيل تراث البحرين الشعبي، الممزوج بأصالة الضيافة البحرينية، يجري تقديمه للمسافر عبر مطار البحرين الدولي

This blend of local heritage, combined with folklore and authentic culture of hospitality, is being showcased to travelers at BIA.

”

The Airport Modernization Programme (AMP) is a two-phased plan, the first of which consisted of four years of construction that resulted in the fastest-built airport in the region's history. With a \$1.1 billion budget.

In 2013, a high level decision was taken to build a new Passenger Terminal within the surrounding areas of the airport which was inaugurated on 1971 , utilizing the existing infrastructure components around it, including the runway, air traffic control tower, roads network, and other lines leading to the airport, in addition to other elements necessary to operate the airport with the highest efficiency.

The Ministry of Transport and Telecommunications (MTT) and the Bahrain Airport Company (BAC) were keen to ensure that the New Passenger Terminal, the crowning jewel of the Airport Modernization Program, should be the gateway to the country. They wanted to reflect a kingdom whose history is brimming with the legacies of ancient civilizations, and whose rich culture make up forms the unique identity of its friendly and welcoming people.

تم تشييد برنامج تحديث مطار البحرين الدولي وفق خطة عملية تمتد على مرحلتين، لتشمل المرحلة الأولى استكمال العمليات الإنشائية خلال 4 سنوات، وهي الأسرع في تاريخ بناء المطارات في المنطقة، وفق موازنة بلغت بـ 1.1 مليار دولار أميركي.

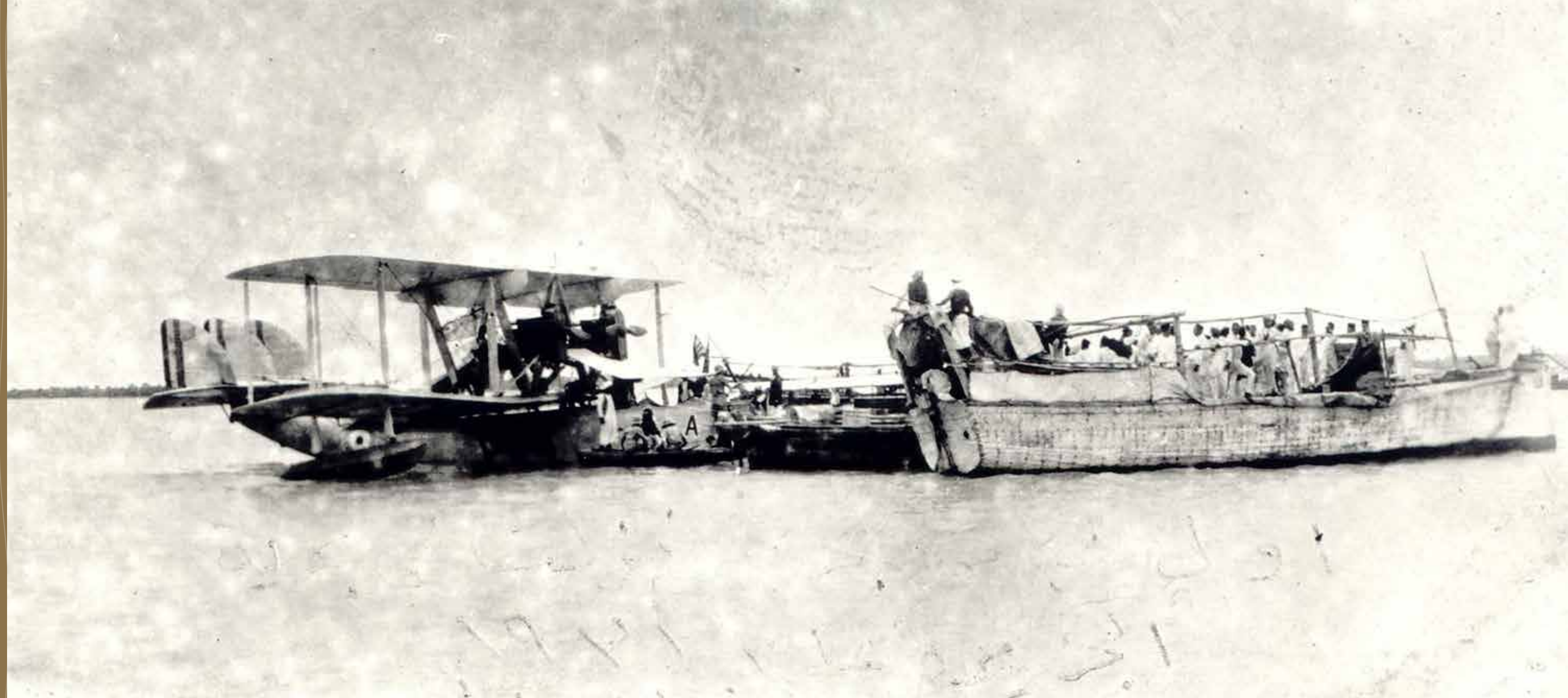
ففي عام 2013 تم اتخاذ قرار بناء مبنى المسافرين الجديد ضمن المناطق المحيطة بمبنى المسافرين الثاني والذي تم افتتاحه في عام 1971 والاستفادة من جميع مقومات البنى التحتية في منطقة مطار البحرين الدولي كمدرج المطار، وبرج المراقبة الجوية، بالإضافة إلى الشوارع المؤدية إلى المطار وخطوط المواصلات الرئيسية، وغيرها من المقومات اللازمة لتشغيل المطار بأعلى درجة من الكفاءة.

وفي هذا الإطار حرصت كل من وزارة المواصلات والاتصالات وشركة مطار البحرين على التخطيط الشامل لبرنامج تحديث مطار البحرين الدولي وأن يكون مبنى المسافرين هو درة التاج، بوابة البحرين المكتنزة بإرث الحضارة ويعكس تميز هويتها الثقافية والتاريخية.



الفصل الأول
CHAPTER ONE

تاريخ الطيران المدني في البحرين
HISTORY OF CIVIL AVIATION
IN BAHRAIN





الفصل الأول

تاريخ الطيران المدني في البحرين

Chapter One
History of Civil Aviation in Bahrain

- 1918 The first plane lands in Bahrain, en route to India.
 - 1924 Plane lands from Basra (Iraq).
 - 1927 Landing of the first British Imperial Airways (later known as British Airways) aircraft, chartered by a pearl merchant from Baghdad to Bahrain following a one-night stop in Basra.
 - 1932 The first commercial aircraft arrives from London, heading to Delhi with 24 passengers, making Bahrain the first GCC country to operate a commercial international airport.
- 1918 هبوط أول طائرة على أرض البحرين عابرة إلى الهند.
 - 1924 هبوط أول طائرة قادمة من البصرة (العراق).
 - 1927 هبوط أول طائرة تابعة للخطوط الإمبراطورية البريطانية التي عرفت لاحقاً بالخطوط الجوية البريطانية أبحرها تاجر لؤلؤ من بغداد إلى البحرين بعد أن توقفت ليلة واحدة في البصرة.
 - 1932 وصول أول طائرة تجارية قادمة من لندن ومتجهة إلى دلهي، وتحمل 24 مسافرًا، وبذلك أصبح للبحرين مطارٌ دوليٌ هو الأول في منطقة الخليج العربي.



BAHREIN MARINE AIRPORT



يمين
لقة بها العدة باستخدام والحد التجار
الملفات ترات والنصوص وثيقة في

Right
On nem quas dolorrum
volorrurum consequi amendae
pratureri blanda corias pero.

الصفحة المقابلة
لقة بها العدة باستخدام والحد التجار
الملفات ترات والنصوص وثيقة في

Opposite Page
On nem quas dolorrum
volorrurum consequi amendae
pratureri blanda corias pero.



- 1937 Construction of a passenger terminal known as 'Bahrain Marine Airport', which received regular British Imperial Airways flights. The airstrip extends on the coastal strip from what is now the Marina Club now to Mina Salman.

- 1950 Gulf Aviation Company (Gulf Air) is established. With only one plane type, the 'Anson Mark 2', it makes its inaugural flight to Dhahran, Saudi Arabia. Its aircraft fleet increases to eight within two years of establishment.

- 1954 The Regional Civil Aviation Information Center, which provides air traffic control and navigation services to transiting aircrafts in Gulf airspace, is inaugurated. Modern navigational beacons and communications equipment are installed and shortly afterwards, the first 'Comet' jet and Boeing 707 aircraft arrive in Bahrain, marking the beginning of Bahrain's position as a major transit point for jet aircrafts between Europe and the Far East.

- 1959 Shaikh Salman bin Hamad Al Khalifa, Ruler of Bahrain, lays the foundation for the new terminal at Bahrain's Airport

- 1962 Shaikh Isa bin Salman Al Khalifa, Ruler of Bahrain, launches the new terminal, for which his father had placed the foundation stone.

- In 1968, the Government of Bahrain constructed a new building for the airport, increased the length of the runway, and built a major unit for services.

- 1971 In April 1971, HH Shaikh Isa bin Salman Al Khalifa, Amir of Bahrain, launches the expanded runway.

- In 1971, the Ministry of Development & Engineering Services celebrated the opening of the second passenger terminal at Bahrain Airport.

- 1937 بناء مبنى للركاب عرف بـ "مطار البحرين المائي" الذي استقبل رحلات منتظمة لشركة الخطوط الجوية الإمبراطورية البريطانية. ويمتد المهيبط المائي على الشريط الساحلي من النادي البحري حالياً حتى ميناء سلمان.

- 1950 تأسيس "شركة الخليج للطيران" "طيران الخليج" وكان لديها طائرة واحدة فقط من نوع "أنسون مارك 2" وقامت بأول رحلة لها إلى مدينة الظهران بالمملكة العربية السعودية. وازداد عدد الطائرات إلى ثماني طائرات خلال عامين من التأسيس.

- 1954 تدشين مركز معلومات الطيران المدني الإقليمي لخدمات المراقبة والملاحة الجوية للطائرات العابرة مجال الخليج العربي الجوي، كما تم تركيب منارات ملاحية حديثة وأجهزة اتصالات في هذا المركز، وبعده مباشرة وصلت إلى البحرين أول طائرة نفاثة من نوع "كومت"، وطائرات "بوينغ 707"، وأصبحت البحرين نقطة عبور رئيسية للطائرات النفاثة بين أوروبا والشرق الأقصى.

- 1959 تفضل صاحب العظمة الشيخ سلمان بن حمد آل خليفة حاكم البحرين بوضع حجر الأساس للمبنى الجديد لميناء البحرين الجوي (كما كان يسمى آنذاك).

- 1962 تفضل صاحب العظمة الشيخ عيسى بن سلمان آل خليفة حاكم البحرين وتوابعها آنذاك بافتتاح بناية المطار الجديد الذي كان عظمة الوالد الراحل قد وضع حجر أساسها.

- في 1968 حكومة البحرين تقرر إقامة مبنى جديد لمطار البحرين الدولي وزيادة طول مدرج الطائرات وإنشاء وحدة كبيرة للخدمات.

- أبريل 1971 تفضل صاحب السمو الشيخ عيسى بن سلمان آل خليفة حاكم البحرين وتوابعها آنذاك بإفتتاح توسعة مدرج الطائرات.

- 1971 أقامت وزارة التنمية والخدمات الهندسية إحتفالا بمناسبة افتتاح مبنى المسافرين الثاني في مطار البحرين الدولي.





الصفحة المقابلة
لقة بها العدة باستخدام والحد التجار
الملفات ترات والنصوص وثيقة في

Opposite Page
On nem quas dolorrum
volorrurum consequi amenda
pratureri blanda corias pero.

يمين
لقة بها العدة باستخدام والحد التجار
الملفات ترات والنصوص وثيقة في

Right
On nem quas dolorrum
volorrurum consequi amenda
pratureri blanda corias pero.



- 1976 The first Concorde lands in Bahrain. Then-Prime Minister, HH Shaikh Khalifa bin Salman Al Khalifa was the guest of honor on the flight, which lasted an hour and a half.
- 1976 HH Shaikh Isa bin Salman Al Khalifa, Emir of Bahrain, inaugurated the new pavilion at BIA's second passenger terminal.
- 1994 The second expansion of the second passenger terminal, increasing capacity to 4.8 million travelers per year.
- 2013 Approval is received for the construction of a new airport building at a cost of \$1.1 billion, aiming to raise the airport's capacity to 14 million passengers annually.
- 2016 Launch of Airport Modernization Program, with attendance by Prime Minister, HRH Prince Salman bin Hamad Al Khalifa and then-Prime Minister, HH Shaikh Khalifa bin Salman Al Khalifa.
- 2021 Transfer of operations to third passenger terminal at BIA.

- 1976 هبوط أول طائرة كونكورد في البحرين وكان رئيس الوزراء آنذاك، سمو الشيخ خليفة بن سلمان آل خليفة رئيس الوزراء آنذاك طيب الله ثراه، ضيف شرف الرحلة التي استغرقت ساعة ونصف.
- 1976 تفضل حضرة صاحب السمو الشيخ عيسى بن سلمان آل خليفة أمير البلاد المعظم بإفتتاح الجناح الجديد في مبنى المسافرين الثاني في مطار البحرين الدولي.
- 1994 التوسعة الثانية في مبنى المسافرين الثاني في مطار البحرين الدولي ليتسع لـ 4.8 مليون مسافر سنوياً.
- 2013 إقرار إقامة مبنى المطار الجديد بقيمة 1.1 مليار دولار أميركي ليرفع طاقة المطار الاستيعابية إلى 14 مليون مسافر سنوياً.
- 2016 تدشين برنامج تحديث مطار البحرين الدولي بحضور صاحب السمو الملكي الأمير سلمان بن حمد آل خليفة ولي العهد، رئيس مجلس الوزراء وسمو الشيخ خليفة بن سلمان آل خليفة طيب الله ثراه، رئيس مجلس الوزراء آنذاك.
- 2021 نقل العمليات التشغيلية إلى مبنى المسافرين الثالث في مطار البحرين الدولي.

الفصل الثاني
CHAPTER TWO

برنامج تحديث مطار البحرين الدولي
AIRPORT MODERNIZATION
PROGRAM (AMP)





الفهار
لقة بها العدة باستخدام والحد التجار
الملفات ترات والنصوص وثيقة في

Left
On nem quas dolorrum
volorrurum consequ amenda
pratureri blanda corias pero.

الفصل الثاني

برنامج تحديث مطار البحرين الدولي

Chapter Two

Airport Modernization Program (AMP)

Realizing the vision of HM King Hamad bin Isa Al Khalifa, supported by the Crown Prince and Prime Minister, HRH Prince Salman bin Isa Al Khalifa, the AMP was launched in February 2016. Directed by HM the King to be opened in late January 2021, it is one of the largest infrastructure projects in the Kingdom's aviation history. Supervised by the Ministry of Transportation and Telecommunications (MTT) in cooperation with Bahrain Airport Company (BAC), it launches a new phase for the sector, in line with the scale of ambition, achievements, and growth of all the Kingdom's sectors.

The Bahrain International Airport Modernization Program is an exemplary and integrated model for projects Infrastructure and strategy implemented in the light of a clear and insightful economic vision, it has made competitiveness and sustainability one of its most important pillars, as they are two main pillars of its vision Bahrain 2030 that creates unlimited opportunities and mobilizes the public sectors and activating the investment movement in the Kingdom of Bahrain, and raising the efficiency and skills of and the capabilities of Bahraini youth and their qualifications to carry the flag for further progress, prosperity and development.

The implementation of the AMP started in 2016, among massive infrastructure development projects valued at more than USD 32 billion, is set to contribute to the Kingdom's efforts to diversify its economic activities and advance its growth.

دسّن برنامج تحديث مطار البحرين الدولي في فبراير عام 2016، تنفيذاً لرؤى حضرة صاحب الجلالة الملك حمد بن عيسى آل خليفة عاهل البلاد المفدى حفظه الله ورعاه، وبمتابعةٍ حثيثة من قبل صاحب السمو الملكي الأمير سلمان بن حمد آل خليفة ولي العهد رئيس مجلس الوزراء، والذي وجه حفظه الله لافتتاحه نهاية شهر يناير 2021، ليكون أحد أكبر مشاريع تطوير البنية التحتية في تاريخ قطاع النقل الجوي، بإشراف وزارة المواصلات والاتصالات وبالتعاون مع شركة مطار البحرين، لتنتقل مرحلة جديدة في قطاع النقل الجوي في المملكة، تماشياً مع مستوى الطموح وحجم الإنجاز وحركة النماء المستمرة في كافة قطاعات المملكة.

ويعتبر برنامج تحديث مطار البحرين الدولي نموذجاً مثالياً ومتكاملاً لمشاريع البنية الأساسية والاستراتيجية التي تنفذ في ضوء رؤية اقتصادية ثاقبة وواضحة، جعلت من التنافسية والاستدامة أحد أهم ركائزها، فهما عمودان أساسيان لرؤية البحرين 2030 التي تخلق فرصاً بلا حدود، وتعمل على تحريك القطاعين العام والخاص وتنشيط الحركة الاستثمارية في مملكة البحرين، ورفع كفاءة ومهارات وقدرات الشباب البحريني وتأهيله لحمل الراية لمزيد من التقدم والازدهار والنماء.

أطلقت إشارة البدء في تنفيذ برنامج تحديث المطار في العام 2016، وذلك باعتباره جزءاً من مشروعات تنموية ضخمة للبنى التحتية تُقدر قيمتها بأكثر من 32 مليار دولار أمريكي، والتي تسهم في تعزيز جهود المملكة الدؤوبة نحو تنويع الأنشطة الاقتصادية ودفع عجلة النمو في البلاد.

”

أن هذا المشروع التاريخي يشمل أيضًا نطاقًا
أوسع من المبادرات الرامية إلى تحسين كافة
عمليات مطار البحرين الدولي

This historic project includes a
broader range of initiatives aimed
at improving all of BIA's operations
and developing other aspects of its
infrastructure

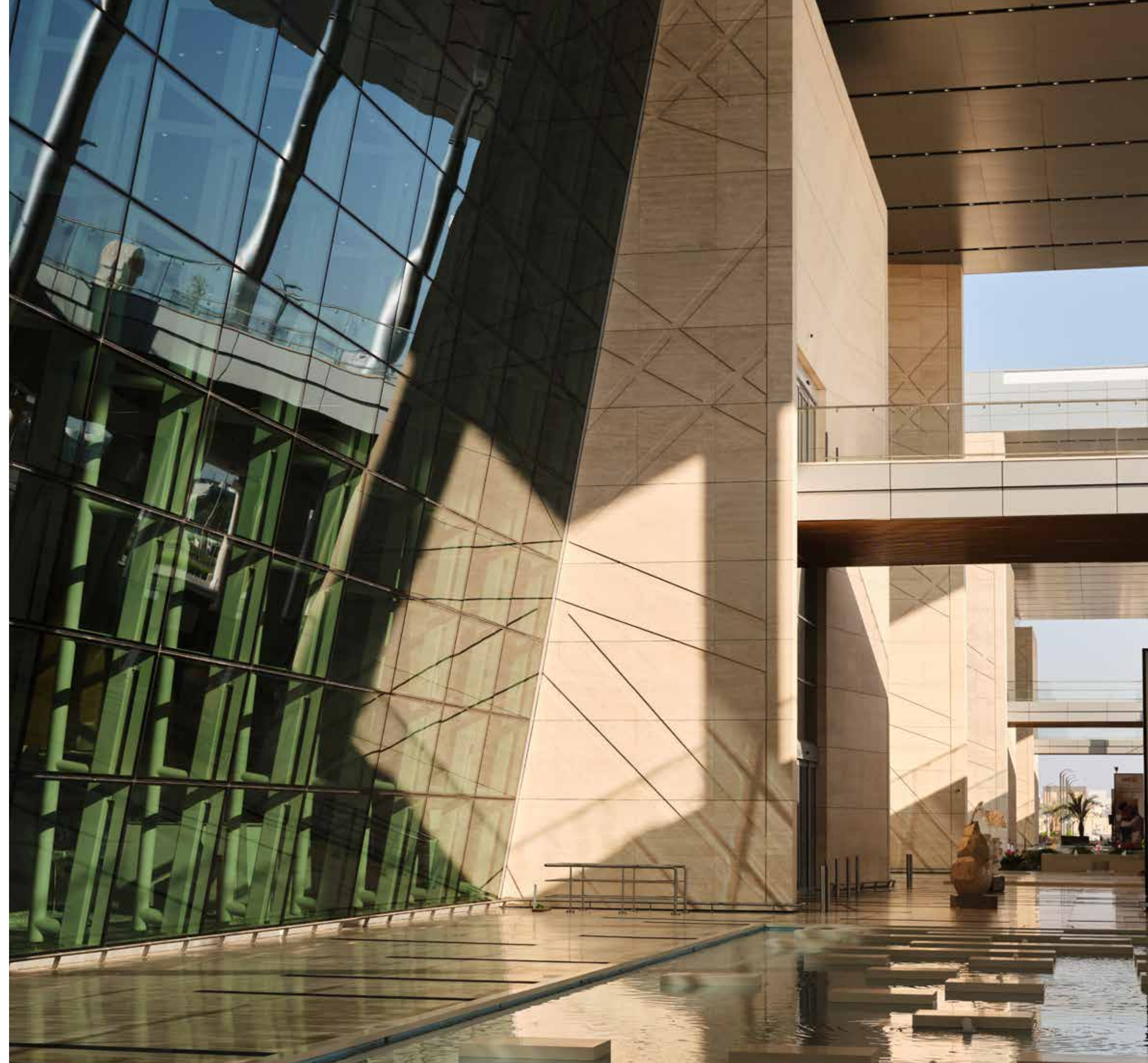
”

The New Passenger Terminal is the centerpiece of the AMP. With an area four times larger than the old building facility, it will provide greater capacity for passengers and cargo activities. Its world-class capabilities and wider range of commercial outlets are set to strengthen the BIA's leading position among the world's top airports. The New Passenger Terminal will enable the airport to keep pace with the expected increase in traffic in the region. The new facility was also designed in accordance with Leadership in Energy and Environmental Design (LEED) certification standards, reflecting the airport's innovative approach by focusing on sustainability, efficiency, and effectiveness, as well as providing a unique travel experience with the highest standards of comfort and luxury.

Although the New Passenger Terminal is the most important component of the AMP, this historic project includes a broader range of initiatives aimed at improving all of BIA's operations and developing other aspects of its infrastructure. This includes a new hangar for aircraft maintenance and repair, a fuel farm complex, a fire station, a new cargo area, and a private aviation terminal to serve VIPs and businessmen. These major projects confirm that airports are driving forces for diversifying and expanding economic activities.

يمثل مبنى المسافرين الجديد درّة برنامج تحديث المطار. إذ تبلغ مساحته أربعة أضعاف مبنى المسافرين السابق، ويوفر طاقة استيعابية أكبر للمسافرين وأنشطة الشحن، كما يتميّز بمرافق متطورة ذات مستوى عالمي، ومجموعة أوسع من المنافذ التجارية وأنشطة التجزئة المتنوعة، ليتبوأ مطار البحرين الدولي بذلك مكانته الرائدة ضمن مصاف أفضل المطارات في العالم أجمع، كما سيساهم مبنى المسافرين الجديد في تمكين المطار من مواكبة الزيادة المتوقعة في حركة السفر في المنطقة. كذلك صُممت المنشأة الجديدة وفقًا لمعايير شهادة الريادة في الطاقة والتصميم البيئي (LEED)، كما تعكس سمات النهج العمليّ الإبداعيّ لمطار البحرين الدولي، ويتجلى ذلك من خلال التركيز على استدامة الكفاءة والفاعلية وتقديم خدمات فائقة الجودة، فضلًا عن توفير تجربة سفر تنفرد بأعلى معايير الراحة والرفاهية.

ورغم أن مبنى المسافرين الجديد يمثل المكوّن الأهم في برنامج تحديث المطار، إلا أن هذا المشروع التاريخي يشمل أيضًا نطاقًا أوسع من المبادرات الرامية إلى تحسين كافة عمليات مطار البحرين الدولي، إذ يجري تنفيذ مشاريع مهمة لتطوير جوانب أخرى من البنية التحتية للمطار، والتي تضم حظيرة جديدة لصيانة الطائرات وتصليحها، ومجمع مستودعات وقود الطائرات، ومحطة إطفاء، ومنطقة شحن جديدة، بالإضافة إلى مبنى مسافرين للطيران الخاص لخدمة كبار الشخصيات ورجال الأعمال. وتؤكد هذه المشاريع الضخمة على أن الموانئ الجوية تُشكّل في حد ذاتها قوى دافعة فاعلة لتنويع الأنشطة الاقتصادية وتوسعة نطاقها.





الفهار
لقة بها العدة باستخدام والحد التجار
الملفات ترات والنصوص وثيقة في

Left
On nem quas dolorrum
volorrum consequ amendae
pratureri blanda corias pero.

مبنى المسافرين الجديد

The New Passenger Terminal

With an area of over 210,000 sqm, the New Passenger Terminal will double BIA's capacity to more than 14 million passengers and 130,000 aircraft flights annually, in addition to a handling capacity of 4,700 bags per hour. The area allocated for commercial activities is three times the size of the current area, which will help transform the airport into one of the most prominent commercial centers in the region. The terminal's development includes the expansion of the travel data registration area, baggage and immigration halls, and security screening areas.

The terminal will also be equipped with a distinctive set of the latest technologies and high-level services, which will improve the level of efficiency and security at the airport and enhance the overall travel experience, meeting the growing needs of travelers today and exceeding their expectations. Modern technical systems will reduce some of the most time-consuming processes and procedures, allowing passengers to enjoy a quick and easy travel experience.

The New Passenger Terminal also includes two types of electronic gates with biometric identity verification, which allow travelers to pass through immigration check points faster and with the help of fewer staff, while maintaining the highest levels of security. The new facility will also include some of the latest screening devices, equipped with modern capabilities, to improve the efficiency of security checkpoints.

In an effort to provide a seamless experience for all travelers from the moment of their arrival at BIA, the AMP also increases the total number of parking spaces. With the addition of a multi-storey car park, BIA will provide a total of 6,000 parking spaces for both passengers and visitors.

يتمدد مبنى المسافرين الجديد على مساحة 210 ألف متر مربع، ويسهم في مضاعفة السعة الاستيعابية لمطار البحرين الدولي لتصل إلى أكثر من 14 مليون مسافر و130 ألف حركة جوية للطائرات سنويًا، بالإضافة إلى سعة مناولة تبلغ 4700 حقيبة في الساعة. كما تصل مساحة المنطقة المخصصة للأنشطة التجارية إلى ثلاثة أضعاف مساحتها في مبنى المسافرين الثاني، وهو ما يساعد على تحويل المطار إلى أحد أبرز المراكز التجارية في المنطقة. ويتضمن مشروع تطوير مبنى المسافرين الجديد أيضًا توسعة منطقة تسجيل بيانات السفر، وصالات الأمتعة والجوازات، ومناطق الفحص الأمني.

كذلك تم تزويد مبنى المسافرين الجديد بمجموعة مميّزة من أحدث التقنيات والخدمات رفيعة المستوى، والتي من شأنها أن تعمل على الارتقاء بمستوى الكفاءة والأمن داخل المطار وتحسين تجربة السفر الكلية، فضلًا عن تلبية الاحتياجات المتنامية للمسافرين في يومنا الحالي وتجاوز توقعاتهم. وستعمل النظم التقنية الحديثة على تيسير بعض من العمليات والإجراءات الأكثر استهلاكًا للوقت والمجهود، وهو ما يمنح المسافرين ميزة التحكم في إنجاز إجراءات سفرهم بسرعة وسهولة.

وسيشتمل مبنى المسافرين الجديد أيضًا نوعين من البوابات الإلكترونية المزودة بخاصية التحقق من الهوية باستخدام القياسات البيومترية، وهو ما سيجتج للمسافرين إمكانية المرور عبر نقاط التحقق الخاصة بإجراءات الهجرة بشكل أسرع وبمساعدة عدد أقل من الموظفين، وذلك مع الحفاظ على أعلى مستويات الأمن في الوقت ذاته. كذلك ستضم المنشأة الجديدة مجموعة من أحدث أجهزة الفحص المزودة بإمكانيات حديثة لتحسين كفاءة نقاط التحقق الأمني.

وسعيًا لتقديم تجربة سفر سلسة لجميع المسافرين منذ اللحظة الأولى لوصولهم إلى مطار البحرين الدولي، تمت زيادة إجمالي المواقف المخصصة للسيارات. فيفضل إضافة موقف للسيارات متعدد الطوابق، سيوفر مطار البحرين الدولي إجمالي 6 آلاف حيزًا لانتظار السيارات لكل من المسافرين والزائرين.

يمنين
لقة بها العدة باستخدام والحد التجار
الملفات ترات والنصوص وثيقة في

This Page
On nem quas dolorrum
volorrurum consequ amendae
pratureri blanda corias pero.



مسيرة مطار البحرين الدولي

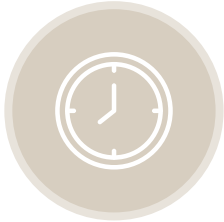
A JOURNEY OF BAHRAIN INTERNATIONAL AIRPORT



5,000

عامل من 36 جنسية عملوا
على انجاز مشروع تحديث مطار
البحرين الدولي في فترات الذروة

Worker from 36
nationalities worked on
the AMP at its peak



47,000,000

عدد ساعات العمل على مدى أربع
سنوات حتى ديسمبر 2019

The total number of
man hours during
the four years until
December 2019



214,000

مساحة المبنى الجديد

Is the area of the new
building



300,000

متر مكعب من الخرسانة

Cubic meters of
concrete



33,000

متر مربع من اللواح الإسمنتية

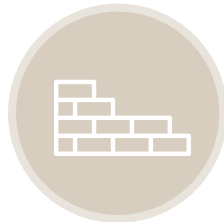
Square meter of
precast slab



40,000

متر مربع من الواجهات الزجاجية

Square meters of glass
facades



108,143

متراً مربعاً من أعمال الطابوق

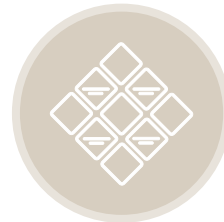
Square meter of block
work



74,481

متر مربع من الأسقف المعدنية

Square meter of metal
ceiling



67,000

متراً مربعاً من الرخام
(ماعدا المساحات المستأجرة)

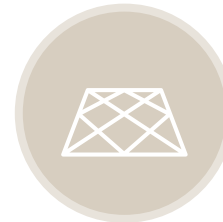
Square meter of
composite marble
(excluding tenant
areas)



41,468

متراً مربعاً من أرضيات إيبوكسي

Square meter of epoxy
flooring



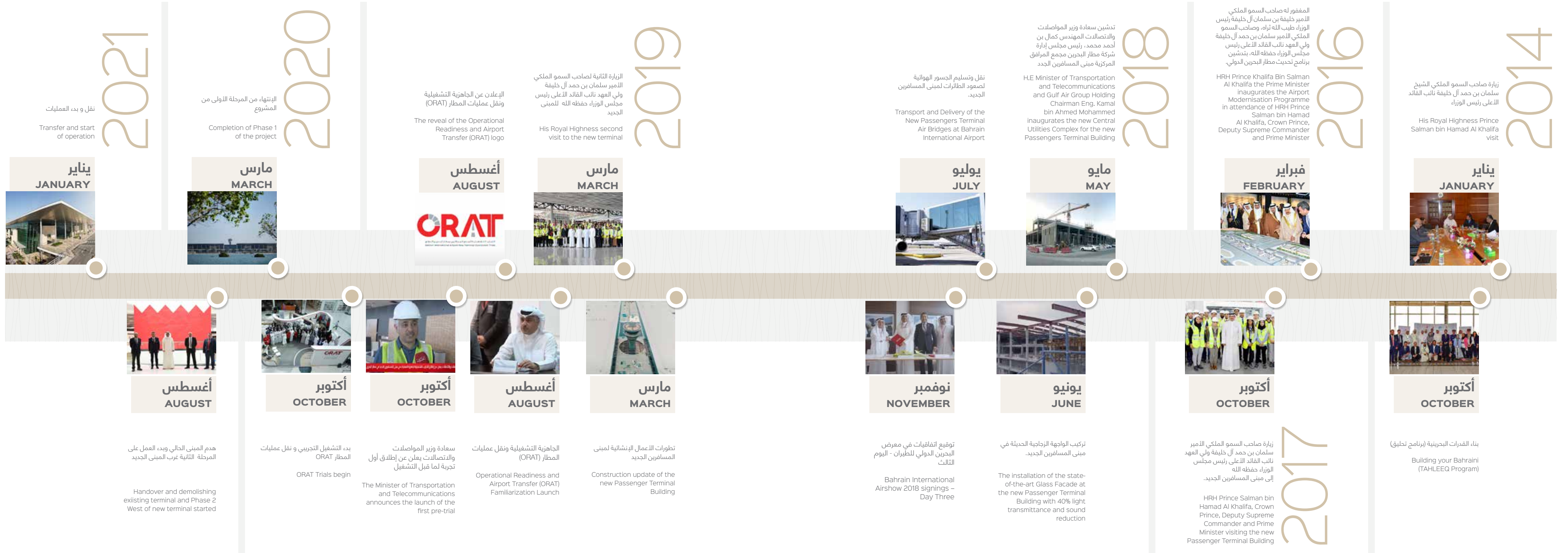
10,700

طن من الهياكل الحديدية

Tons of steel structures

المحطات الرئيسية

IMPORTANT MILESTONES







الفهار

لقة بها العدة باستخدام والحد التجار
الملفات ترات والنصوص وثيقة في

Left

On nem quas dolorrum
volorrum consequ amendae
pratureri blanda corias pero.

فلسفة المشروع

Project Philosophy

The new Passenger Terminal's philosophy is based on several pillars, the first of which is to provide a distinctive and comprehensive experience for travellers and users of its services, supported by a state-of-the-art ICT system. The system's 'Smart Airport' mechanism processes passenger procedures via automatic electronic devices at travellers' passing points, in line with International Air Transport Association (IATA) standards. Thanks to the optimal design of the airport building, the passenger journey will be convenient and fast. Entering and exiting the airport is hassle-free via an expanded road connection dedicated solely to airport users.

The idea behind the AMP crystallized in 2013, after several strategic investment options in the civil aviation sector were considered for study and evaluation. A deal was signed with global construction risk management leader, Hill International to provide project management consulting services to the entire project. The following year, tenders were raised, with AMP projects receiving bids from across the globe.

In February 2016, the foundation stone for the New Passenger Terminal was laid, under the patronage of the Crown Prince and Prime Minister, HRH Prince Salman bin Hamad Al Khalifa and HH the late Prince Khalifa bin Salman Al Khalifa. It marked the start of construction works on one of the largest infrastructure projects in the Kingdom.

ترتكز فلسفة المشروع الجديد على عدة مرتكزات، أولها تقديم تجربة مميزة ومتكاملة للمسافرين ومستخدمي الخدمات في المبنى، تدعمها منظومة تكنولوجية متكاملة، وضمان تقديم أعلى مستويات الجودة في الخدمات التي تتسم باليسر والسهولة والسلالة تماشياً ومعايير الاتحاد الدولي للنقل الجوي (أياتا) التي تحقق الإستفادة القصوى من المساحات المخصصة لإنهاء إجراءات السفر من خلال منظومة تكنولوجية عالية وهو ما يُعرف بالمطار الذكي (Smart Airport)، وبفضل هذه المنظومة إلى جانب ما يوفره تصميم المبنى من انسيابية وسهولة في الحركة والتنقل؛ ستكون رحلة المسافرين داخل المبنى يسيرة وسريعة بالإضافة الى شبكة الطرق المؤدية إلى المبنى والتي تمت توسعتها وتطورها لاستيعاب الزيادة المتوقعة في المسافرين كما تمت تخصيصها بشكل كامل لمستخدمي المطار.

في العام 2013 تبلورت فكرة مشروع تحديث مطار البحرين الدولي بين عدد من الخيارات المطروحة للدراسة والتقييم لاتخاذ خطوة استراتيجية في اتجاه الاستثمار في البنية الأساسية لقطاع الطيران المدني حيث تم التوقيع مع شركة "هيل إنترناشيونال" الرائدة عالمياً في مجال إدارة مخاطر البناء، لتقديم خدمات استشارية لإدارة المشاريع ضمن برنامج تحديث المطار، وفي العام التالي طرحت المناقصات لإنجاز المشاريع المتعددة لمشروع التحديث في السوق العالمية.

في فبراير من العام 2016 تم وضع حجر الأساس لمشروع تحديث مطار البحرين الدولي برعاية وحضور كريمين من صاحب السمو الملكي الأمير سلمان بن حمد آل خليفة ولي العهد، رئيس الوزراء حفظه الله ورعاه والمغفور له الشيخ خليفة بن سلمان آل خليفة طيب الله ثراه، إيداناً ببدء الأعمال الإنشائية في واحد من أكبر مشاريع البنية التحتية في مملكة البحرين.



”

تجسيد ثنائية المميزات الطبيعية التي تتمتع بها مملكة البحرين كجزر تحيطها المياه، وتغطي مساحات منها الكثبان الرملية التي تعلو مداخن الحضارة الدلمونية الممتدة على أرضها، فاندازت التصاميم الداخلية إلى انحناءات

The building is designed in accordance with Leadership in Energy and Environmental Design (LEED) Gold Certificate specifications, making the airport the largest green building in the Kingdom of Bahrain. LEED is an internationally recognized green building rating system developed by the U.S. Green Building Council (USGBC).

Although the new terminal is four times larger than the current facility, it uses 25% less energy compared to traditional buildings, operating on sustainable methodologies that conserve water and energy, manage waste more efficiently, and improve ventilation and air quality indoors. In addition, the best environmental practices have been adopted and sustainable material has been used in construction to reduce pollution.

The New Passenger Terminal is a cultural landmark, built on principles of environmental responsibility. Its sustainable design plays an essential part in the overall reduction of energy consumption, and it uses an advanced building management system to address varying energy needs, such as heating, ventilation, air-conditioning, and artificial lighting.

The ceiling allows plenty of natural light in, reducing the need for artificial illumination and creating a pleasant and serene atmosphere. The double glass panels form a shield that protects against external heat and minimizes the need for air-conditioning. The building also includes an energy-saving lighting system that uses LED light strips, reducing energy use and maintaining aesthetic qualities. Sensors ensure that lighting is only used when needed.

The quality of air and CO2 levels are monitored by smart sensors designed specifically for heating, ventilation, and air-conditioning (HVAC). A reverse osmosis station produces drinkable water and provides 30% of the energy using pressure pumps.

To embody the Kingdom’s natural features, including the Dilmun-era burial mounds and the ‘two seas’ that Bahrain is named for, the interior design incorporates the undulations and waves of the sea and sand, with their colors dominating the final touches to create a relaxing atmosphere.

”

كذلك يتم استخدام نظام متطور لإدارة المباني للتحكم في النظم ذات الاحتياجات المتفاوت للطاقة مثل التدفئة والتهوية وتكييف الهواء، والإضاءة الاصطناعية.

وتسمح استراتيجيّة الإنارة في السقف بدخول الإضاءة الطبيعيّة بوفرة، وهو ما يقلل الحاجة للإضاءة الاصطناعيّة ويخلق أجواءً لطيفة تبعث على الهدوء والسكينة. كما تشكّل الألواح الزجاجيّة المزدوجة أيضاً حاجزاً لعزل الحرارة الخارجيّة وتقليل الحاجة لتكييف الهواء. ويضم المبنى الجديد أيضاً نظام إضاءة موفر للطاقة يوظف شرائط مصابيح LED لخفض استهلاك الطاقة والحفاظ على السمات الجماليّة للمبنى في الوقت ذاته، كما تساعد مُستشعرات الإشغال على ضمان تشغيل الإضاءة عند الحاجة فقط.

تُراقب جودة الهواء ومستويات ثاني أكسيد الكربون عن طريق مُستشعرات ذكية خاصة للتدفئة والتهوية وتكييف الهواء (HVAC). من ناحية أخرى، تُنتج محطة التناضح العكسي مياهاً صالحة للشرب وتوفر 30% من الطاقة بفضل استخدام مبادلات الضغط.

يعتبر مبنى المسافرين الجديد أكبر منشأة خضراء في مملكة البحرين بفضل حصوله على الشهادة الذهبيّة للريادة في مجال التصميم المُراعِي للبيئة والطاقة (LEED)، والتي تمثل أيقونة عالميّة للإنجاز في مجال الاستدامة، كما يمثل (LEED) نظام التصنيف الأشهر في العالم للمباني الخضراء (USGBC).

ورغم أن مساحة مبنى المسافرين الجديد تصل إلى أربعة أضعاف المبنى القديم، إلا إنه يعمل بطاقة أقل بنسبة 25% من المباني التقليديّة. ويعمل المبنى الجديد وفق استراتيجيّات استدامة تساعد على تقليل استهلاك الطاقة والمياه، وإدارة النفايات بفاعلية أكبر، وتحسين مستوى التهوية ونوعيّة الهواء في المساحات الداخلية بالمبنى. وعلاوة على ذلك، تم توظيف أفضل الممارسات البيئيّة واستخدام مواد مستدامة أثناء عملية تشييد المبنى للحد من مستويات التلوث.

ويعتبر مبنى المسافرين الجديد صرحاً حضارياً تشكّل من رؤى مسؤولة بيئياً. إذ يلعب تصميمه المستدام دوراً محورياً في خفض الاستهلاك الكلي للطاقة،





مكونات مبنى المسافرين الجديد

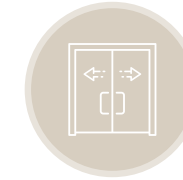
Components of the new Passenger Terminal



12 جسراً هوائياً يربط بوابات مبنى المسافرين بابواب الطائرات
12 airbridges connecting the new Passenger Terminal gates to the aircraft doors



قاعتان لدرجة الأعمال إحداهما لمسافري "طيران الخليج" من درجة الأعمال، والثانية قاعة ذا بيرل
Two lounges in departure area, one for Gulf Air premium passengers and a second, The Pearl lounge



22 بوابة إلكترونية
22 e-Gates



8 أحزمة لاستلام الأمتعة
8 baggage reclaim belts



10 منصات الكترونية
10 remote stands



104 نُصْد للتسجيل
104 check-in counters



صالتان لتسجيل مسافري الدرجة الأولى ودرجة الأعمال
Two halls for registration of first and business class passengers



44 مكتباً لتدقيق الجوازات
44 Immigration Counters



24 بوابة اتصال و 6 بوابات تدريب
24 contact gates & 6 coaching gates



24 منصة للتسجيل الذاتي
24 self check in kiosks



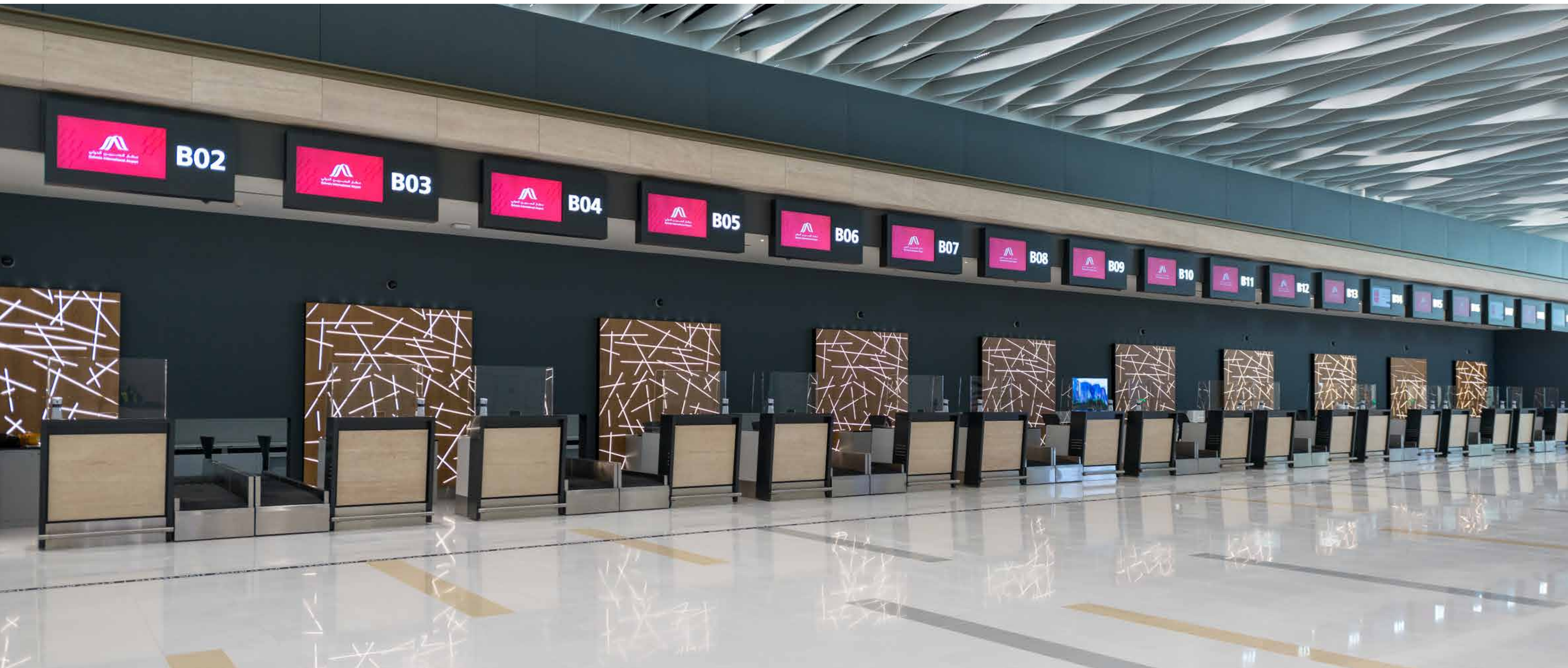
3,300 متر مربع مساحة السوق الحرة للمغادرين
3,300 square meter of duty free space for Departures



541 متراً مربعاً مساحة السوق الحرة للقادمين
541 square meter of duty free space for Arrivals



فندق المطار يضم 60 غرفة
60-room airport hotel





الفهار
لقة بها العدة باستخدام والحد التجار
الملفات تراث والنصوص وثيقة في

Left
On nem quas dolorrum
volorrum consequ amendae
pratureri blanda corias pero.

منطقة السوق الحرة

Duty Free Area

The Duty Free Area is located directly after the Immigration and Passport control counters on the first floor of the new Passenger Terminal, covering an area of approximately 3,300 square meter along the Departures Hall. It introduces 30 international brands to Bahrain International Airport in addition to existing favorites from the duty free shops. It features a variety of products, including fashion and accessories, eyewear, toys, electronics, fragrances, makeup, jewelry, sweets, and chocolates.

تقع منطقة السوق الحرة مباشرة بعد مناضد الهجرة والجوازات في الطابق الأول من مبنى المسافرين الجديد، على مساحة تقارب 3,300 متر مربع على امتداد صالة المغادرين، لعرض 30 من أشهر الماركات العالمية لأول مرة في مطار البحرين الدولي. تضاف إلى المحلات الرئيسية التي تضمها الأسواق الحرة بالمطار، وتشتمل على تشكيلة متنوعة من الأزياء والاكسسوارات والنظارات والألعاب والإلكترونيات والعطور والمكياج والمجوهرات والحلويات والشوكولاتة.





سوق القيصيرية

Souq Al Qaisariya

Souq Al Qaisariya is a new concept which is modelled after a traditional Bahraini souq and allows travelers to familiarize themselves with Bahraini culture and its components, from local food and beverages to traditional pottery, handicrafts, and products made from palm fronds, fabrics, and more.

Distinguished by successive arches which are inspired by the historical forts Bahrain is known for, the souq gives visitors a glimpse of Bahraini culture, art, fashion, jewellery, and products created by local entrepreneurs. With a diverse selection of handmade products available, passengers can take a piece of Bahrain home with them as a reminder of their travels.

ويقع في منطقة السوق الحرة "سوق القيصيرية"، الذي تتميز تصاميمه الخارجية بالقواس المتتالية التي استلهمت من القواس التي عُرفت بها القلاع التاريخية في البحرين. ويتسنى للمسافر أن يتعرف على تفاصيل الثقافة الشعبية البحرينية ومكوناتها من التشكيلات المتنوعة والمعروضة من المنتجات الغذائية البحرينية الشعبية، كالحلويات والمخللات والمشروبات، وكذلك منتجات الحرف التقليدية اليدوية الفخارية وتلك المصنوعة من سعف النخيل والأنسجة وغيرها.

توفر السوق إطلالة على الثقافة والفنون البحرينية، ومجلات الموضة والمجوهرات والمنتجات التي يقدمها رواد الأعمال المحليين المبدعين بمزيج من التصاميم التقليدية والمعاصرة. كما ستباع الهدايا والتذكارات الخاصة لتظل شهادة لدى مقتنيها على التجربة الخاصة التي قضاها في مطار البحرين الدولي.

الصفحة المقابلة
لقة بها العدة باستخدام والحد التجار
الملفات ترات والنصوص وثيقة في

Opposite Page
On nem quas dolorrum
volorrurum consequi amendae
pratureri blanda corias pero.

”

تضم ساحة المطاعم مفاهيم عصرية
وثقافية من خلال فنون تقديم الوجبات في
أجواء متكاملة من التصميم والتجهيزات
والموسيقى.

Food & Beverage

With its distinct design, welcoming atmosphere, and diverse mix of culinary offerings, the Food Court provides an immersive dining experience. It is managed by SSP, a leading global airport restaurant company, which operates 17 outlets across the new Passenger Terminal. In addition to international quick-service favorites, well-known cafes, and famous local eateries, Lumee and Ya Salam, the company will introduce several international restaurants to the region for the first time.

”

الأغذية والمشروبات

تضم ساحة المطاعم مفاهيم عصرية وثقافية من خلال فنون تقديم الوجبات في أجواء متكاملة من التصميم والتجهيزات والموسيقى والأجواء المرجبة، حيث تدير هذه الساحة شركة "إس إس بي" العالمية الرائدة في مجال عمليات المطاعم في المطارات، لتشغيل 17 وحدة في مبنى المسافرين الجديد. وبالإضافة إلى المطاعم السريعة والمقاهي المعروفة فسوف تشغل الشركة عدداً من المطاعم العالمية لأول مرة في المنطقة، بالإضافة إلى اثنين من المطاعم المحلية الشهيرة في مملكة البحرين وهما مطعم "لومي" المعروف، ومطعم "يا سلام"

With its distinct design, welcoming atmosphere, and diverse mix of culinary offerings, the Food Court provides an immersive dining experience.





سینسینقلا
INDO ASIAN

SHAWARMA

SALADS

YASALAM! ياسلام!

COFFEE

UPPER COFFEE

FRE



الصفحة المقابلة
لقة بها العدة باستخدام والحد التجار
الملفات ترات والنصوص وثيقة في

Opposite Page
On nem quas dolorrum
volorrurum consequi amendae
pratureri blanda corias pero.

يمين
لقة بها العدة باستخدام والحد التجار
الملفات ترات والنصوص وثيقة في

Right
On nem quas dolorrum
volorrurum consequi amendae
pratureri blanda corias pero.



Lounges

The Pearl Lounge

Hala Bahrain, the hospitality arm of BAC, operates The Pearl lounge, which is located in the Departures area. The state-of-the-art facility provides a comfortable haven away from the busy atmosphere of the terminal where guests can rest, work, or refresh. It features 10 elegantly designed rooms, each with a unique ambience. It also offers a wide range of food and beverage options, incorporating cuisines from around the world to suit diverse tastes.

Hala Bahrain also offers meet and greet services, including business center facilities, through its 303 square meter lounge in the Arrivals Area, which square meter can accommodate approximately 75 people.

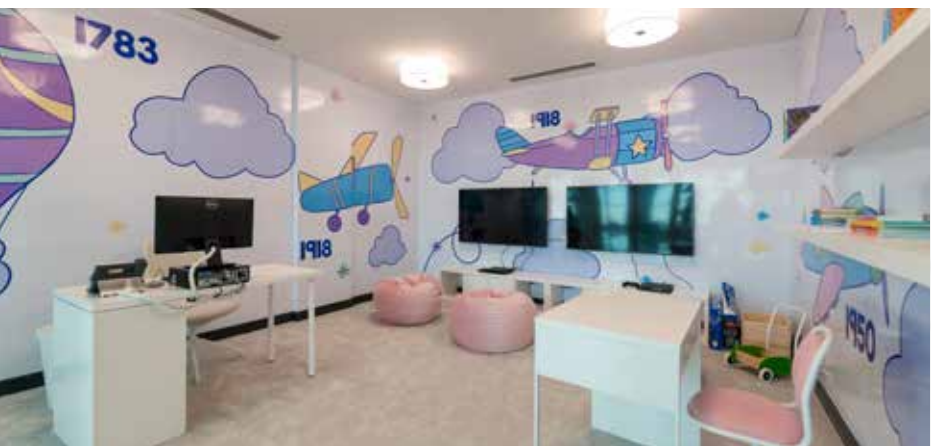
قاعات الضيافة

قاعة ذي بيرل

تقوم شركة "هلا البحرين"، وهي إحدى الشركات التابعة لشركة مطار البحرين والمتخصصة في الضيافة والاستقبال، بتشغيل قاعة "ذي بيرل" التي تقع في صالة المغادرين، وتتكون من 10 غرف مصممة بشكل فردي على مساحة 2,690 متراً مربعاً لكافة المسافرين من درجة الأولى ودرجة جال الأعمال المسافرين على شركات الطيران الأخرى.

إلى جانب قاعة "ذي بيرل" في منطقة المغادرة، تمتد خدمات الضيافة الخاصة بشركة "هلا البحرين" لتشمل المسافرين القادمين إلى مملكة البحرين، والراغبين في الحصول على خدمات الاستقبال الخاصة، وتسهيل الأعمال وتخليصها، وذلك من خلال قاعاتها في صالة الوصول والتي تبلغ مساحتها الإجمالية 303 أمتار مربعة وتتسع لنحو 75 شخصاً.





الصفحة المقابلة
لقة بها العدة باستخدام والحد التجار
الملفات ترات والنصوص وثيقة في

Opposite Page
On nem quas dolorrum
volorrurum consequi amendae
pratureri blanda corias pero.

يمين
لقة بها العدة باستخدام والحد التجار
الملفات ترات والنصوص وثيقة في

Right
On nem quas dolorrum
volorrurum consequi amendae
pratureri blanda corias pero.

Golden Falcon Lounge

Introducing Gulf Air's state-of-the-art Bahrain International Airport New Terminal Lounge!

Whether you are transiting or starting your journey, you can kick back, relax and enjoy the luxury and Arabian hospitality at its finest at Gulf Air's new Falcon Gold Lounge at Bahrain International Airport New Terminal.

Enjoy the varied lounging, dining and entertainment areas amenities available to you in addition to Gulf Air's signature lounge amenities including showers, prayer rooms and quiet zone.

Indulge in one of the many dining options available throughout the lounge while gazing at the runway or sharing a meal with your travel companions.

Unaccompanied Minors' Lounge

The new Passenger Terminal has a designated lounge to ensure that young people traveling alone enjoy a safe, comfortable, and positive travel experience. A dedicated agent is on hand to deliver a personal experience and help youngsters complete necessary procedures before they are reunited with their families on the other side. The lounge is located at the western end of the Departures area on the second level.

قاعة الصقر الذهبي

نقدم لكم قاعتنا الحديثة في المبنى الجديد لمطار البحرين الدولي!

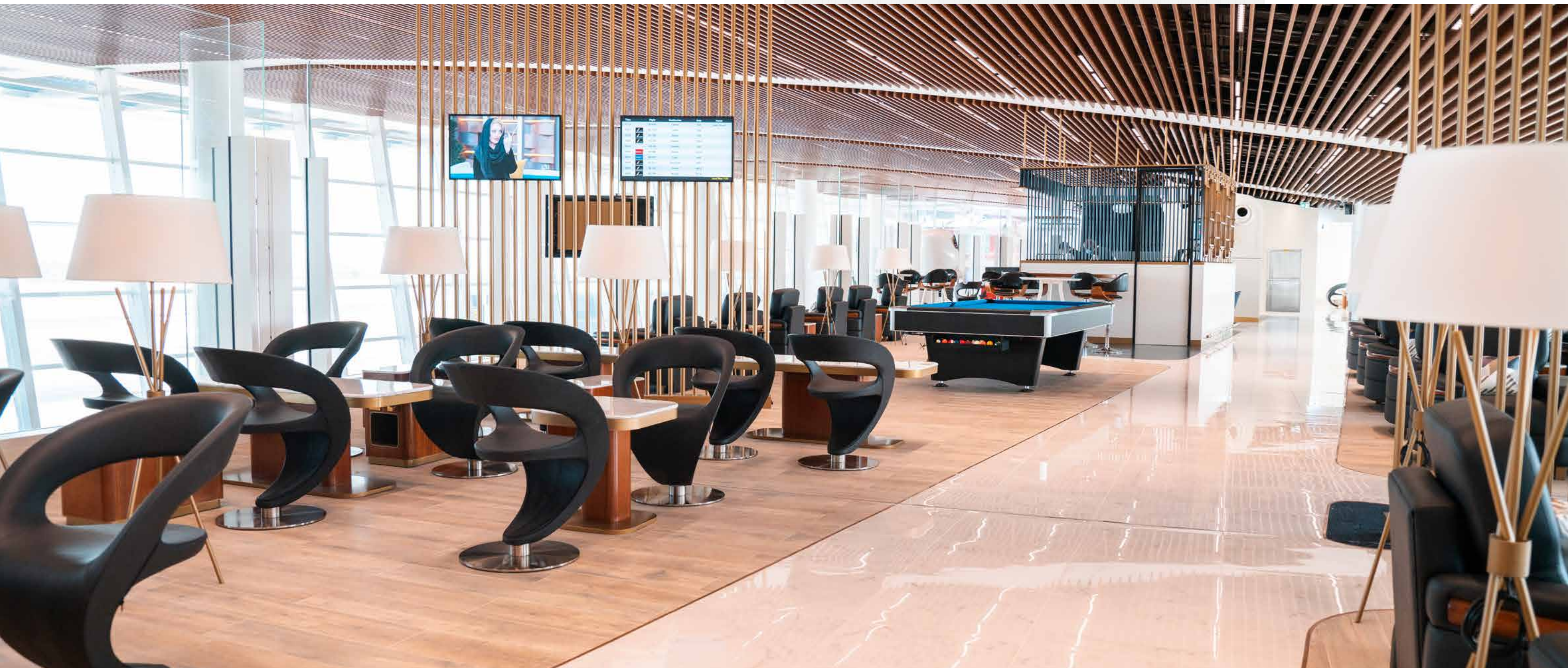
سواء كنت ستواصل رحلتك عبر مطار البحرين الدولي أو ستبدأ رحلتك منه؛ يمكنك الاسترخاء والاستمتاع بالفخامة والضيافة العربية الأصيلة في قاعة الصقر الذهبي الجديدة في مبنى المسافرين الجديد بمطار البحرين الدولي.

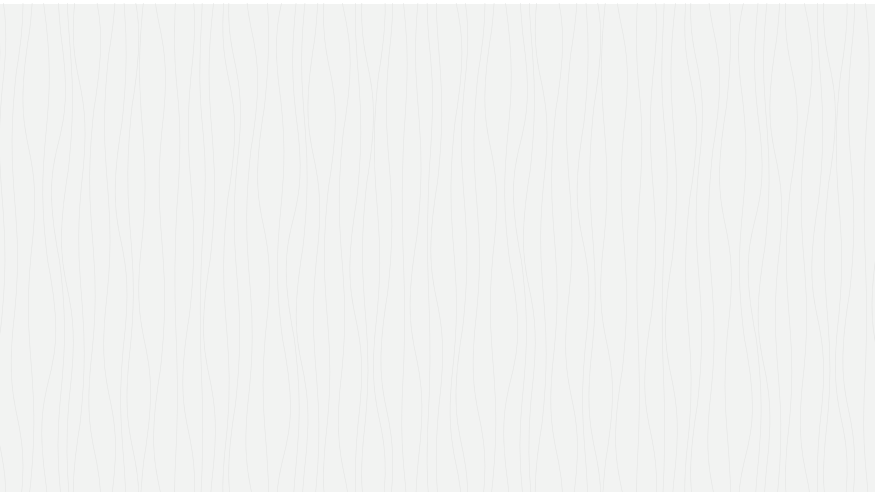
استمتع بالمرافق المتنوعة للاسترخاء وتناول الطعام ووسائل الترفيه المتعددة المتاحة لك؛ بالإضافة إلى مرافق قاعات طيران الخليج المفضلة كغرف الاستحمام وغرف الصلاة والمنطقة الهادئة.

دلل مذاقك بأحد خيارات تناول الطعام العديدة المتوفرة في جميع أنحاء القاعة أثناء الاستمتاع بحركة المدرج أو مشاركة وجبتك مع رفاقك في السفر.

قاعة الأطفال القُصر بدون مرافق

خصص مبنى المسافرين الجديد قاعة خاصة لضمان تمتع المسافرين الصغار -الذين يضطرون للسفر وحدهم -برحلة آمنة. ففي حالتها المغادرة أو الوصول؛ يقوم ممثل شركة الطيران بمرافقة المسافرين الصغار لاستكمال كافة إجراءاتهم حتى لقائهم بعائلاتهم في الجانب الآخر. وتقع القاعات في الطرف الغربي من المستوى الثاني من منطقة المغادرين





الصفحة المقابلة
لقة بها العدة باستخدام والحد التجار
الملفات ترات والنصوص وثيقة في

This Page
On nem quas dolorrum
volorrurum consequi amenda
pratureri blanda corias pero.

الصفحة المقابلة
لقة بها العدة باستخدام والحد التجار
الملفات ترات والنصوص وثيقة في

This Page
On nem quas dolorrum
volorrurum consequi amenda
pratureri blanda corias pero.

Air Traffic Control (ATC) Tower

The Air Traffic Control (ATC) tower, constructed during the 1990s, is located at the heart of the new Passenger Terminal. A distinctive landmark, it serves as a unique attraction for travelers. The solid concrete column has been fitted with giant LED screens, broadcasting marketing and promotional films about the Kingdom of Bahrain. The spaces around the control tower have been turned into a special area for children's games, allowing parents to shop in peace knowing their children are safe and having fun.

Bahraini Art Program

The Bahraini Art Program is designed to make travelers at new Passenger Terminal feel a sense of connection with the Kingdom's identity. Bahrain's stunning blue seas and golden sand dunes inspired the building's walls, floors, and interiors, which feature these colors prominently.

In the Departures area, travelers can admire incredible paintings by two of Bahrain's most famous artists, Shaikh Rashid bin Khalifa Al Khalifa, and the late Hussain Al Sunni. The two panels cover the left and right walls, transporting the onlooking travelers to worlds far away, and making them feel they are part of the art itself.

Background Music

2 background music have been played in the terminal , one of them is orchestrated by Khalid AlShaikh, and another by Dr. Mubarak AlNajem. The purpose of the music is to alienate the Bahraini culture and essence in the new terminal building, thus, these two renowned Bahraini artists musicians have been assigned to produce such tune

برج التحكم في حركة الطائرات

يقع برج التحكم في حركة الطائرات، الذي يعود تاريخ بنائه إلى تسعينات القرن الماضي، في قلب مبنى المسافرين الجديد، ليصبح معلماً مميزاً وفريداً من نوعه، ومنطقة جذب في قلب صالة المغادرة، فلم يعد عموداً خرسانياً مصمتاً، إذ نُبتت على محيطه شاشات LED عملاقة تعرض من خلالها أفلام تسويقية وترويجية عن مملكة البحرين مما يساهم في تقديم خدمة متميزة للمسافرين عبر المطار. كما تم الاستثمار في المساحات الواقعة حول برج المراقبة وتحويلها إلى منطقة خاصة بالألعاب الأطفال، ما يتيح لأسرهم التسوق براحة واطمئنان فيما يقضى أطفالهم وقتاً ممتعاً وآمناً.

برنامج الفن البحريني

يتألف برنامج الفن البحريني في مبنى المسافرين الجديد من عدة مكونات تجعل من المسافر الذي تطأ قدمه المبنى كأنه جزءٌ من لوحة فنية تسير بين أمواج بحرها الأزرق وكتبانها الرملية الذهبية وهما أكثر الألوان التي كُسيبت بها الأرضيات والجدران والتصاميم الداخلية لتضفي على المكان الهوية البحرينية.

في صالة المغادرين لن تخطى العين اللوحتين الفيتيتين الضخمتين لاثنتين من أشهر فناني مملكة البحرين. هما الفنان الشيخ راشد بن خليفة آل خليفة، والفنان المرحوم حسين السني. إذ تكسو اللوحتان الجدارين الأيمن والأيسر لصاله المغادرين، فتأخذان المسافر إلى عوالم عجايبية بعيداً عن الأجواء التي تضج بها المنطقة بالحركة والنشاط. وقد راعت الشركة أثناء تخطيطهما استخدام مواد تُشعر المسافر أنه جزء من هاتين اللوحتين.

موسيقى المطار

تم تأليف مقطوعتين كخلفية موسيقية في المبنى، إحداهما من تلحين وتوزيع الفنان الموسيقي خالد الشيخ والأخرى من تلحين وتوزيع الموسيقار الدكتور مبارك نجم. وتهدف الموسيقى لتعزيز الروح الثقافية البحرينية في المبنى الجديد ولذلك تم اختيار اثنين من أشهر فناني البحرين لإنتاج هذه الألحان.

الصفحة المقابلة
لقة بها العدة باستخدام والحد التجار
الملفات ترات والنصوص وثيقة في

This Page
On nem quas dolorem
volorrurum consequi amenda
pratureri blanda corias pero.

الصفحة المقابلة
لقة بها العدة باستخدام والحد التجار
الملفات ترات والنصوص وثيقة في

This Page
On nem quas dolorem
volorrurum consequi amenda
pratureri blanda corias pero.



”

In another corner of the terminal, the walls of The Pearl lounge in the Departures Area are decorated with 45 paintings by 15 specially commissioned Bahraini artists, who are representative of the Kingdom's rich art movement. In addition, 10 sculptures were commissioned by the Bahraini artists:

In addition to these wonderful collections, there are two cultural heritage galleries that will introduce travelers to the Kingdom's rich civilization and cultural roots. The galleries, located in the Departures Area, have been curated and produced by the Bahrain Authority for Culture and Antiquities (BACA) with the support of the Ministry of Transportation and Telecommunications and BAC. BACA will host regular cultural and art exhibitions at the galleries and the displays will be updated periodically with artifacts from the Bahrain National Museum.

تم تحضير صالتين لعرض مقتنيات متحفية
لتعريف المسافرين والعابرين بمطار البحرين
الدولي بما تتمتع به البحرين من تراث
حضاري تاريخي و اظهار الجذور الثقافية
التي تغذي شرايين هذا البلد، وذلك
بالتعاون مع هيئة البحرين للثقافة والآثار

The galleries, located in the Departures Area, have been curated and produced by the Bahrain Authority for Culture and Antiquities (BACA) with the support of the Ministry of Transportation and Telecommunications and BAC.

”

في زاوية أخرى من زوايا مبنى المسافرين الجديد تزيّن جدران قاعة "ذي بيرل" في منطقة المغادرين 45 لوحة تشكيلية قام 15 فناناً وفنانة بحرينيين بإعدادها خصيصاً لتعرض في مبنى المسافرين الجديد تجسيدا لثراء الحركة التشكيلية في مملكة البحرين، بالإضافة إلى 10 أعمال نحتية أبدعها فنانون ونحاتون بحرينيون أيضاً.

وعلى رأس هذه الأعمال الفنية الرائعة التي تتزين بها جدران مبنى المسافرين الجديد، تم تخصيص صالتين لعرض مقتنيات متحفية لتعريف المسافرين والعبارين بمطار البحرين الدولي بما تتمتع به المملكة من ثراء حضاري تاريخي، وإظهار الجذور الثقافية التي تغذي شرايين هذا البلد، وذلك بالتعاون مع هيئة البحرين للثقافة والآثار، التي قامت باختيار مجموعة واسعة من الفنون والآثار والمكونات الثقافية البحرينية الأخرى التي تعكس ثقافة مملكة البحرين الفريدة والديناميكية والمتحضرة والمنفتحة على الآخر، وستعمل على تجديدها دورياً.





الفهار
لقة بها العدة باستخدام والحد التجار
الملفات ترات والنصوص وثيقة في

Left
On nem quas dolorrum
volororum consequ amendae
pratureri blanda corias pero.

الفهار
لقة بها العدة باستخدام والحد التجار
الملفات ترات والنصوص وثيقة في

Left
On nem quas dolorrum
volororum consequ amendae
pratureri blanda corias pero.

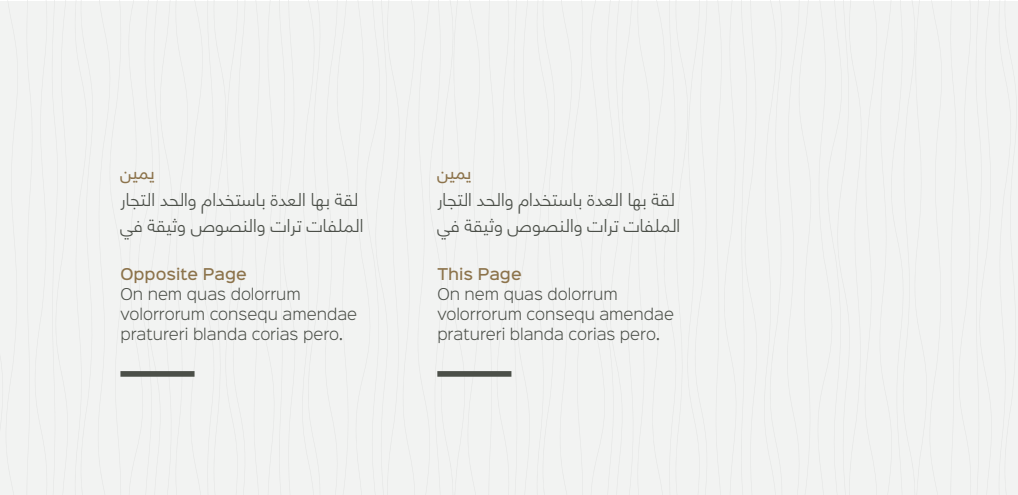
الشرفة

Terrace

Among the unique features of the new Passenger Terminal are two large terraces at the business halls' level in the Departures Area. Inspired by the Kingdom of Bahrain's first passenger terminal, these terraces boast wonderful views for travelers to enjoy as they relax in cafes while waiting for their flights.

من بين الميزات الفريدة في مبنى المسافرين الجديد وجود شرفتين واسعتين في مستوى قاعات الأعمال، يصل إليهما المغادرون باستخدام المصاعد، وتوفّر هاتان الشرفتان - اللتان استلهمتا من فلسفة أول مبنى للمسافرين في مملكة البحرين - إطلالة رائعة على امتداد النظر تمنح المسافرين فرصة الخروج في الهواء الطلق، والاسترخاء في المقاهي المتوفرة في الشرفة، لإضفاء المتعة والاستكشاف إلى وقت الانتظار حتى يحين موعد الرحلة المقبلة.





Departure Gates

The waiting areas by the departure gates are distinguished by their designs, colors, and unique atmosphere, making the time that travelers spend before departure more pleasant. Travelers have a clear view of the runway while waiting to board their flight via one of 12 airbridges which connect the departure gates with aircraft doors.

Baggage Claim Area

There are eight belts spread over an area of 12,000 square meter in the Baggage Claim Area, operated by an advanced baggage handling system that can accommodate 4,700 bags per hour. There are also facilities for automatic storage of 600 bags.

All procedures for collecting baggage are automated, modern, and fast, and airport staff are available to provide immediate assistance if needed.

The Baggage Claim Area is only a few meters from the main departure gate, which is adorned on the outside by a magnificent stained glass painting created by American artist Andrew Moore.

After leaving the gate, there are digital panels that travelers can use to access information about the new Passenger Terminal and other services to help them during their stay in the Kingdom.

بوابات المغادرة

تتميز كل منطقة من مناطق بوابات المغادرة بتصميمها وألوانها وأجوائها الخاصة، وبإمكان المسافرين أن يقضي الدقائق الأخيرة قبيل المغادرة بالقرب من بوابة سفره، حيث تتوافر المقاعد المريحة، وتكسو المكان إضاءة طبيعية مشرقة في مواجهة المدرج، حيث تتسنى مشاهدة حركة الطائرات بانتظار النداء الأخير إلى وجهته المقبلة عبر 12 جسراً هوائياً تصل بوابات المغادرة ببوابات الطائرات.

استلام الأمتعة

وفي منطقة استلام الأمتعة توجد 8 أحزمة موزعة على مساحة 12,000 متر مربع، ويشغلها نظام مناولة متطور يستوعب 4,700 حقيبة في الساعة، كما توجد مرافق للتخزين الأتوماتيكي بطاقة 600 حقيبة.

وبالرغم من أن جميع إجراءات تسلّم الأمتعة إلكترونية، حديثة وسريعة؛ إلا أن المسافرين بإمكانهم الحصول على المساعدة الإرشادية الفورية من قبل موظفي المطار في حال احتاج إلى ذلك.

ولم تفصل منطقة استلام الأمتعة سوى أمتار قليلة عن بوابة المغادرة الرئيسية التي تزينها من الخارج لوحة ضخمة رائعة من الزجاج الملون موضوعها البحر، كأيقونة في المكان، أعدها الفنان الأميركي أندرو مور.

تتوفر للزائرين لوحات إلكترونية بعد مغادرة البوابة للحصول على معلومات شاملة عن مبنى المسافرين الجديد والخدمات الأخرى التي تسهّل إقامتهم في المملكة.





الفهار
لقة بها العدة باستخدام والحد التجار
الملفات تراث والنصوص وثيقة في

Left
On nem quas dolorrum
volorrum consequ amendae
pratureri blanda corias pero.

فندق المطار

Airport Hotel

The Bahrain Airport Hotel & Spa offers a full range of services, allowing transit passengers to rest or unwind before their next flight. The hotel, located in the Departures Area at Gate No. 15, features:

يقدم فندق ومنتجع البحرين مطار البحرين مجموعة كاملة من الخدمات، مما يسمح ركاب العبور للراحة أو الاسترخاء قبل رحلتهم القادمة. الفندق، يقع في منطقة المغادرين عند البوابة رقم ١٥، ويتميز بما يلي:



17 غرفة مدمجة
17 Compact Rooms



25 غرفة عادية
25 Standard Rooms



17 غرفة عائلية
17 Family Rooms



مساكن خاصة
Private Dormitories



الفهار
لقة بها العدة باستخدام والحد التجار
الملفات ترات والنصوص وثيقة في

Left
On nem quas dolorem
volorrurum consequ amendae
pratureri blanda corias pero.

خدمات متكاملة في مبنى المسافرين

Integrated Services in the Passenger Terminal

With a wide range of facilities and services available 24/7, the new Passenger Terminal takes the needs of all travelers into consideration, including special needs cases and emergencies.

Airport Clinic

A dedicated team of healthcare professionals is on hand 24/7 to provide the best possible medical services at the Airport Clinic. The well-equipped facility is located on all three levels at the eastern pier. Bahrain Specialist Hospital (BSH), one of the leading health service providers in the Kingdom, will operate the facility for at least 10 years. BSH is the First Joint Commission International (JCI) accredited Hospital in Bahrain, which is recognized worldwide as a symbol of the highest quality healthcare.

Services for People with Special Needs

To ensure all travelers enjoy smooth and comfortable journeys from the moment they arrive at the airport, friendly staff are on hand to provide assistance and identify the facilities available to people with special needs, including dedicated restrooms and parking areas.

تتوفر في مبنى المسافرين الجديد كافة المرافق والتجهيزات التي تُعنى بكل فئات المسافرين وفي كل الأوقات، آخذين في الاعتبار الحالات والاحتياجات الخاصة وحالات الطوارئ التي قد تمر بالمطار وبالمسافرين عبره.

عيادة المطار

يتوافر في مبنى المسافرين فريق طبي على مدار الساعة لتأدية أفضل خدمات طبية، وكذلك لتقديم خدمات الإسعاف في الحالات الطارئة عبر عيادة المطار الواقعة في الجانب الشرقي من المستويات الثلاثة للمبنى، ويقوم بتشغيل العيادة لمدة عشر سنوات، مستشفى البحرين التخصصي، الرائد في المملكة بخدماته الصحية المتطورة. ويعتبر مستشفى البحرين التخصصي أول مستشفى معتمد من قبل اللجنة الدولية المشتركة (JCI) المعروفة دولياً كرمز لأعلى درجات الجودة في مجال الرعاية الصحية.

خدمات الأشخاص ذوي الاحتياجات الخاصة

لضمان تمتع جميع المسافرين برحلة سلسة ومريحة منذ لحظة الوصول للمطار؛ يقدم موظفون ودودون خدمة التعريف بالمرافق المخصصة للأشخاص ذوي الاحتياجات الخاصة في المبنى، بما فيها دورات المياه ومنطقة مواقف السيارات.





الفهار
لقة بها العدة باستخدام والحد التجار
الملفات تراث والنصوص وثيقة في

Left
On nem quas dolorem
volorrurum consequ amendae
pratureri blanda corias pero.

The new Passenger Terminal offers commercial services that provide departing and arriving passengers with all they need, including:

- Financial services
- Car Rental
- Pharmacy
- Supermarkets
- Telecommunications

الخدمات التجارية

Commercial Services

تتوفر في مبنى المسافرين كافة الخدمات التجارية التي تضع في متناول المغادرين والقدامين ما يحتاجونه من خدمات ومنتجات ويشمل ذلك:

- خدمات الماليه
- خدمات تأجير السيارات
- صيدليه
- سوبر ماركت
- شركات الاتصالات





الفهار
لقة بها العدة باستخدام والحد التجار
الملفات ترات والنصوص وثيقة في

Left
On nem quas dolorrum
volorrurum consequ amendae
pratureri blanda corias pero.

مطار ذكي ... التحول الرقمي

A Smart Airport ... The Digital Transformation

The Smart Airport concept adopts and deploys modern technologies to streamline travel procedures. These technologies enhance self-services for travelers, improving their experience at all points and ensuring a quick and safe journey, while also promoting a paperless environment. Self-service procedures have been implemented throughout passenger checkpoints to ensure smooth passenger flow.

The most advanced airport systems are used throughout the airport's operations, including security, safety, and automatic and electric infrastructure.

The new terminal is the first airport in the Middle East to operate with Enterprise LTE (eLTE) technology as its mission critical system. This system is designed to deliver real-time connectivity that enhances the travel experience of passengers and the efficiency of operations for the airport's partners, while utilizing Big Data.

As per an agreement signed by BAC and Batelco, this advanced communications system was installed in the new Passenger Terminal, bringing the Kingdom a step closer to achieving its digital transformation goals, and providing airport partners with the latest communications solutions.

تقوم فكرة المطار الذكي على تبني واستخدام تقنيات حديثة للأنظمة وإجراءات السفر من أجل تطويرها وتسريع استكمالها، وتعزز التقنيات الحديثة التي تم الحرص على استخدامها في المطار، عمليات إتمام الإجراءات ذاتياً من قبل المسافرين حسب اختياراته مما يمنحه الفرصة لتحسين كافة نقاط إتمام الإجراءات لاستكمال رحلته بسهولة وسرعة، مع المحافظة على البيئة التي تهدف إلى التوجه لإلغاء استخدام الورق. وقد تم من أجل ذلك، توظيف الخدمة الذاتية في مختلف محطات الإجراءات والمرافق التي يمر بها المسافرين، كما تم توفير حلول تؤمّن سلسلة العمليات والإجراءات.

وعلى مستوى عمليات المطار؛ تُستخدم أحدث الأنظمة الخاصة بالمطارات بما فيها أنظمة السلامة والأمن، وكذلك الأنظمة والبنى الأساسية الآلية والكهربائية.

ويعتبر المبنى الجديد هو أول مطار في الشرق الأوسط يعمل بتقنية (enterprise LTE) في حالات الطوارئ، حيث صُمم هذا النظام المتطور لتوفير مزايا اتصال قوي وفوري، ومن شأن ذلك تعزيز تجربة السفر ورفع مستوى كفاءة العمليات لكل من المسافرين وشركاء المطار، فضلاً عن تلبية الطلب المتزايد للبيانات الضخمة (Big Data).

ويعتبر تركيب هذا النظام المتطور للاتصالات في مبنى المسافرين الجديد بموجب اتفاقية أبرمتها "شركة مطار البحرين" مع "شركة بتلكو"، خطوة للأمام في مسيرة المملكة نحو تحقيق أهداف التحول الرقمي، وتزويد الشركاء في المطار بأحدث الحلول الموثوقة للاتصالات.

”

ويشتمل مبنى المسافرين الجديد 60 ألف
كيلومتر من كابلات الألياف الضوئية ليصبح
جاهزاً لتقنية الجيل الخامس من شبكات
الاتصال، وذلك في إطار خطة مملكة البحرين
لاستثمار 2,5 مليار دولار أميركي في تطوير
شبكات اتصالات ذات مستوى عالمي.

The new Passenger Terminal
incorporates 60,000 kilometers
of fiber optic cables for 5G-ready
technology, which supports the
Kingdom of Bahrain's plan to invest
\$2.5 billion in developing world class
communications networks.

”

The new eLTE system will improve
emergency management services
and operations at the new Passenger
Terminal and the airport in general, while
providing other benefits such as “last mile
connectivity” services, rapid deployment of
emergency surveillance cameras, and the
ability to send high-definition audio and
video clips via smart portable devices.

The new Passenger Terminal incorporates
60,000 kilometers of fiber optic cables
for 5G-ready technology, which supports
the Kingdom of Bahrain's plan to invest
\$2.5 billion in developing world class
communications networks.

ومن شأن مزايا النظام اللاسلكي الخاص الجديد،
واللاتصال المعزز، والتغطية المحسنة في جميع
أنحاء مطار البحرين الدولي؛ أن تساعد على الارتقاء
بمستوى الكفاءة، وتعزيز الأمن والسلامة، وتلبية
توقعات الشركاء المتزايدة فيما يتعلق بتوفير بيئة
تشغيلية أكثر سلاسة داخل المطار. وسيعمل نظام
(eLTE) الجديد على تحسين خدمات إدارة الطوارئ
والعمليات في مبنى المسافرين الجديد والمطار
بشكل عام، مع توفير العديد من المزايا مثل خدمات
"اتصال الميل الأخير"، والنشر السريع لكاميرات
المراقبة في حالات الطوارئ، والقدرة على إرسال
مقاطع الصوت والفيديو عالية الدقة عبر الأجهزة
المحمولة الذكية.

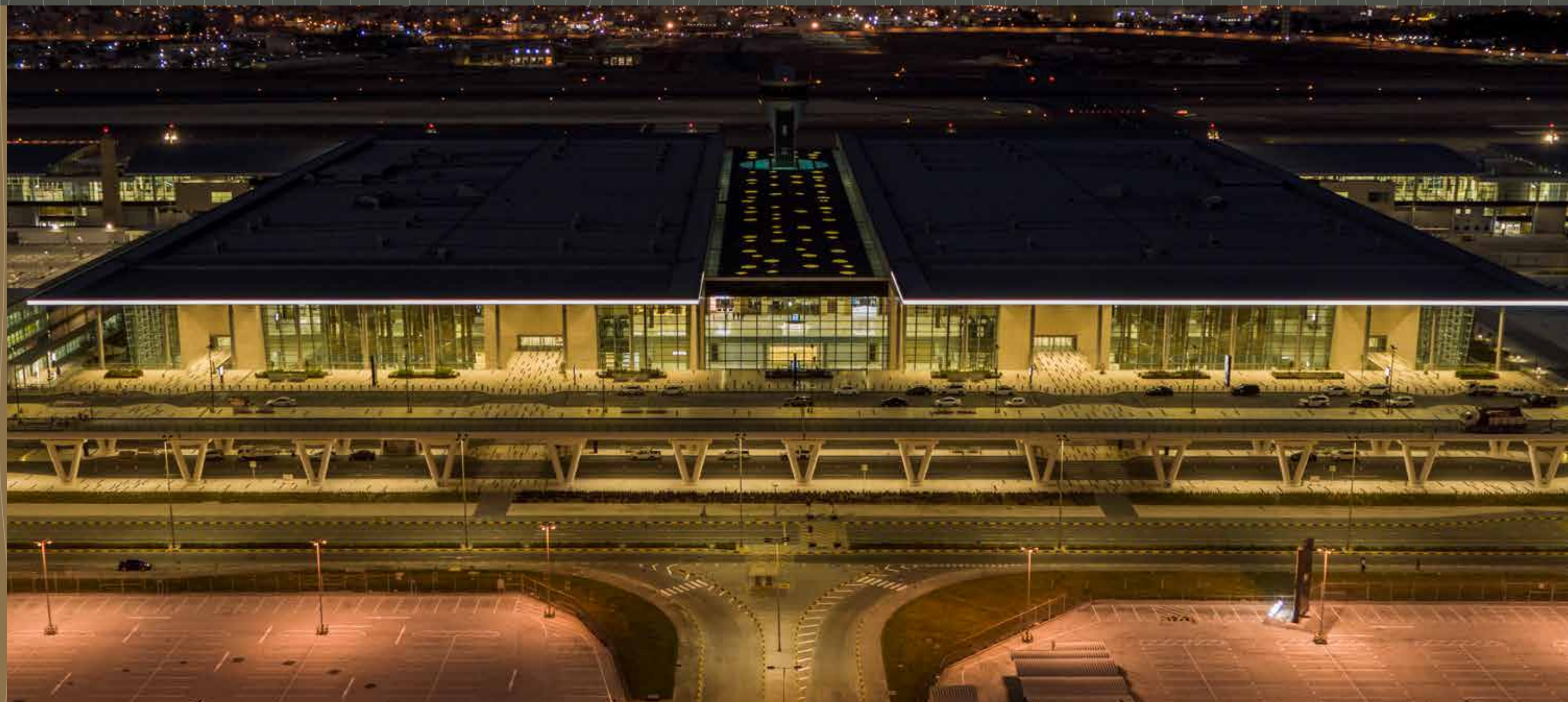
يشتمل مبنى المسافرين الجديد 60 ألف كيلومتر
من كابلات الألياف الضوئية ليصبح جاهزاً لتقنية
الجيل الخامس من شبكات الاتصال، وذلك في
إطار خطة مملكة البحرين لاستثمار 2.5 مليار دولار
أميركي في تطوير شبكات اتصالات ذات مستوى
عالمي.



الفصل الثالث
CHAPTER THREE

المشاريع المصاحبة لبرنامج
تحديث المطار

ASSOCIATED PROJECTS WITH
AIRPORT MODERNIZATION PROGRAM



الفصل الثالث

المشاريع المصاحبة لبرنامج تحديث المطار

Chapter Three Associated Projects with Airport Modernization Program

الفهار
لقة بها العدة باستخدام والحد التجار
الملفات ترات والنصوص وثيقة في

Left
On nem quas dolorem
volorrum consequi amenda
pratureri blanda corias pero.

Fuel Farm Complex

A joint venture between BAC and The National Oil and Gas Holding Company, the Fuel Farm Complex is one of the AMP's most important projects, and part of a comprehensive structuring of jet fuel in the Kingdom.

It will reinforce Bahrain's position as a center of aviation fuel services in the GCC and plays a key role in the supply, operation and maintenance process at BIA. Housing three aviation fuel tanks with a capacity of 10,000 cubic meters each, the Fuel Farm Complex covers 77,000 square meters, including dedicated operational buildings. It is equipped with state-of-the-art safety and security features and the latest aviation product handling technologies.

مجمع مستودعات خزانات الوقود

يعتبر من أهم مشروعات برنامج تحديث مطار البحرين الدولي، وهو ثمار شراكة قامت بين الشركة القابضة للنفط والغاز " و"شركة مطار البحرين" في إطار هيكلة شاملة لصناعة وقود الطائرات بالمملكة.

ويعزز هذا المشروع مكانة البحرين كمركز لخدمات وقود الطائرات في الخليج العربي، ويسهل عملية تزويد الوقود، والعمليات والصيانة بمطار البحرين الدولي. كما يساعد ذلك في تطوير قطاع النفط والغاز في مملكة البحرين. ويضم مجمع حقن الوقود المقام على أرض مساحتها 77,000 متر مربع، محطة متنقلة للوقود، و3 خزانات للوقود بسعة 10,000 متر مكعب لكل منها، بالإضافة إلى مبنى خاص لعمليات الشركة تم إنشاؤه وفق أفضل معايير الأمن والسلامة، كما سيتم تشغيله بأحدث تكنولوجيا مستخدمة لمناولة منتجات الطيران.



”

مع استمرار تزايد أعداد شركات الطيران العاملة في مطار البحرين الدولي، سيكون لمجمع مستودعات الوقود دور حيوي في توفير المزيد من خدمات وقود الطائرات لدعم الأنشطة المتنامية.

The Fuel Farm Complex will play a vital role in providing jet fuel services to support the growing number of airlines operating out of BIA.

”

In April 2017, BJFCO was launched as one of the strategic initiatives aimed at stimulating sustainable economic growth in the Kingdom of Bahrain and diversifying sources of income. BJFCO is developing the complex, which will expand the airport's aviation fuel pipeline system, while adhering to the highest international standards and utilizing the latest available technologies.

The company is responsible for overseeing the fuel distribution network to be constructed at the airport. It will also be responsible for financing the future expansion of the project.

Housing three aviation fuel tanks with a capacity of 10,000 cubic meters each, the complex covers 77,000 square meter, including dedicated operational buildings. It is equipped with state-of-the-art safety and security features and the latest aviation product handling technologies. It will supply aircraft with fuel through a dedicated hydrant network covering all BIA operational bays. The Fuel Farm Complex will play a vital role in providing jet fuel services to support the growing number of airlines operating out of BIA.

واستخدام التكنولوجيا المتطورة داخل محيط مطار البحرين الدولي، وتوسعة نظام أنابيب وقود الطائرات للمطار بأكمله، وبالتالي توفير مرافق آمنة وذات كفاءة عالية ومعايير عالمية لوقود الطائرات، وإنشاء عمليات لإدارة مشاريع شبكة توسيع مخازن وقود في المطار، التي تم نقلها من المنطقة السكنية الواقعة في منطقة عراد إلى شمال شرق مطار البحرين الدولي استجابة لتوجيهات المغفور له صاحب السمو الملكي الأمير خليفة بن سلمان آل خليفة رئيس الوزراء طيب الله ثراه،

كما تتولى الشركة الإشراف على كافة العمليات وهي: تصميم وبناء مجمع خزانات وقود الطائرات، وشبكة توزيع الوقود المزمع تشييدها في مطار البحرين الدولي، وسوف تكون الشركة الجديدة مسؤولة عن تمويل توسعة المشروع مستقبلاً.

ويتألف المجمع من خمس مستودعات لوقود الطائرات بسعة 10 آلاف متر مكعب لكل منها، وتبلغ المساحة الإجمالية للمشروع 77 ألف قدم مربع، هذا بالإضافة إلى المباني المخصصة للتشغيل والإدارة، كما سيتم تزويده بأحدث تقنيات خدمة الطائرات. ومع استمرار تزايد أعداد شركات الطيران العاملة في مطار البحرين الدولي، سيكون لمجمع مستودعات الوقود دور حيوي في توفير المزيد من خدمات وقود الطائرات لدعم الأنشطة المتنامية.





الفهار
لقة بها العدة باستخدام والحد التجار
الملفات ترات والنصوص وثيقة في

Left
On nem quas dolorrum
volorrum consequi amenda
pratureri blanda corias pero.

Runway Development

Bahrain's aviation regulator, Civil Aviation Affairs, in cooperation with BAC, is set to enhance the airport's landing safety procedures and efficiency following the completion of the first phase of an air navigation and instrument landing system (ILS) upgrade. The initiative is in line with the Ministry of Transportation and Telecommunications' efforts to ensure that the Kingdom's air navigation system meets the standards and requirements of the International Civil Aviation Organization (ICAO). ILS is a state-of-the-art runway approach aid that enables pilots to navigate and land safely in difficult weather conditions and low visibility. BIA's upgrade from CAT I to CAT II is a significant milestone in the AMP, which will help to lessen the number of flights diverted from BIA, reduce flight delays, and enhance passenger safety.

The main flight lanes and connecting runways at BIA were also renamed to enhance airport safety and ensure compliance with international standards and best practices. This is the first time that the main runways and connecting corridors have been renamed since the airport was established in the 1970s.

An advanced alphanumeric system was also implemented based on recommendations by Airports Council International (ACI) and the ICAO. This will enable pilots to operate aircraft more smoothly on the ground and improve communication with air traffic control towers.

تطوير المدرج

تقع السّلامة في قمة أولويات وزارة المواصلات والاتصالات، إذ تبذل جهوداً مستمرة للتأكد من أن نظام الملاحة الجوية في المملكة يفي بمعايير ومتطلبات منظمة الطيران المدني الدولية (ICAO)، لذا يقوم الطيران المدني وبشكل متواصل، بالتعاون مع شركة مطار البحرين، بتعزيز إجراءات سلامة الهبوط والكفاءة في المطار. وقد تم الانتهاء من المرحلة الأولى باستكمال تطوير نظام (CAT I) إلى (CAT II) في إطار مشروع تطوير وتحديث أنظمة الملاحة الجوية والهبوط الآلي (ILS) بمطار البحرين الدولي، وفق أحدث ما توصلت إليه التقنية العالمية في هذا المجال، والتي تضمن نظام الهبوط الآلي وكذلك نظم تحديد المواقع والاتجاهات للطائرات المستخدمة للأجواء الواقعة ضمن إقليم البحرين، لمعلومات الطيران والتي تمكن الطيارين من الملاحة والهبوط في الظروف الجوية الصعبة باستخدام البيانات الدقيقة التي توفرها إشارات تحديد الممرات والمسارات الجوية ومداها، بهدف توفير خدمات ملاحة جوية بالغة الدقة والكفاءة وفق أفضل المواصفات لضمان استمرار انسياب الحركة الجوية بالمطار في جميع الأحوال، بما فيها الظروف الجوية المتقلبة وانخفاض مستوى الرؤية.

كذلك تمت إعادة تسمية ممرات تحرك الطائرات الرئيسية والممرات الرابطة في مطار البحرين الدولي، والذي تم تنفيذه بهدف تعزيز السلامة داخل المطار وضمان التزامه بجميع المعايير الدولية وأفضل الممارسات العالمية. وتعد هذه المرة الأولى التي تتم فيها إعادة تسمية الممرات الرئيسية والممرات الرابطة بالمطار منذ إنشائه في السبعينات من القرن الماضي.

كما تم تطبيق نظام أيجدي رقمي متطور بناء على توصيات المجلس الدولي للمطارات (ACI) ومنظمة الطيران المدني الدولي (ICAO). وسيمكن ذلك الطيارين من تسيير الطائرات على أرض المطار بشكل أكثر سلاسة وتحسّن التواصل مع أبراج مراقبة الحركة الجوية.



الفهار
لقة بها العدة باستخدام والحد التجار
الملفات ترات والنصوص وثيقة في

Left
On nem quas dolorrum
volorrurum consequ amendae
pratureri blanda corias pero.

المشاريع المصاحبة

Stratigic Projects

مجمع المرافق المركزي (CUC)

في مايو 2018، تم تدشين مجمع المرافق المركزي، الذي أنشأته وزارة المواصلات والاتصالات، فيما أشرفت على أعمال الإنشاء والمتابعة، شركة مطار البحرين، وهو أحد المكونات الرئيسية في برنامج تحديث مطار البحرين الدولي، والواقع شرق مطار البحرين الدولي، فقد امتد العمل فيه نحو عامين و صُمم ليلبي معايير شهادة الريادة في الطاقة والتصميم البيئي (LEED) التي تعد النظام الأشهر والأكثر استخداماً عالمياً لتصنيف المباني الخضراء، كما تشكل رمزاً معتمداً للالتزام بمعايير الاستدامة على مستوى العالم. وبدأت المرحلة الأولى في المجمع بالاعمال الإنشائية للمجمع والتعاقدات التجارية مع الشركات الموردة للمعدات الرئيسية: كمولدات الكهرباء، ومبردات الهواء والمياه، ومضخات المياه، ومحطة تحلية المياه، ومضخات الحريق الرئيسية.

في حين اشتملت المرحلة الثانية على توريد الأجهزة، وبناء خزانات المياه، وتركيب المولدات الكهربائية وتوصيلها بمحطة الكهرباء الرئيسية الواقعة داخل منشآت مطار البحرين الدولي، تمهيداً لتوصيل الكهرباء، وإمدادات المياه المحلاة، ومياه إطفاء الحرائق، والمياه الباردة إلى مبنى المسافرين الجديد، ومواقف السيارات، ومواقف الطائرات. وستتمكّن إدارة المطار عبر هذه المنشأة - بما تحتويه من وحدات لتبريد المياه، ومولدات للطاقة الاحتياطية - من تلبية احتياجات مبنى المسافرين بالإضافة إلى ضمان استمرارية العمليات التشغيلية فيه.

Central Utilities Complex (CUC)

Completed in 2018, the Central Utilities Complex (CUC) is one of the main components of the AMP. It plays a key role in ensuring the supply of power and water to the new Passenger Terminal, car parks, and aircraft apron. Launched by the Ministry of Transportation and Telecommunications under the supervision of BAC, the project took just two years to complete. Besides construction, the scope of work included sourcing components, such as the generators, air and water coolers, a desalination plant, main fire pumps, and water pumps.

The project's second phase involved constructing the water tanks, installing the equipment, and connecting power switches to the main power station on the airport's premises. The CUC was built to Leadership in Energy and Environmental Design (LEED) standards, which are aimed at saving energy, water, and resources, reducing waste, and supporting occupants' health. LEED is the most widely used green building rating system in the world and a globally recognized symbol of sustainability achievement. The CUC facility, with its water cooling units and backup power generators, will enable airport management to meet the needs of the new terminal and ensure continuity of operations.



الصفحة المقابلة
لقة بها العدة باستخدام والحد التجار
الملفات ترات والنصوص وثيقة في

Opposite Page
On nem quas dolorem
volorrum consequi amenda
praturer blandia corias pero.

أدناه
لقة بها العدة باستخدام والحد التجار
الملفات ترات والنصوص وثيقة في

Below
On nem quas dolorem
volorrum consequi amenda
praturer blandia corias pero.

Fire and Quick Rescue Station

As part of the AMP, a new 4,500 square meter fire station, and its advanced fleet of firefighting vehicles, will provide an immediate response to all aviation and aircraft emergencies. Fire alarm activations within the airport boundaries comply with the latest international standards and technologies.

محطه الاطفاء والاندقاذ السريع

اشتمل برنامج تحديث مطار البحرين الدولي على إقامة محطه اطفاء وانقاذ سريع على مساحة 4,500 متر مربع توَقَّر -عن طريق أسطولها المتطور من مركبات الإطفاء - استجابة فورية لجميع حالات الطوارئ المتعلقة بالطيران والطائرات. وتتوافق عمليات إطلاق إنذارات الحريق داخل حدود المطار، مع أحدث المعايير والتقنيات الدولية.





الفهار
لقة بها العدة باستخدام والحد التجار
الملفات ترات والنصوص وثيقة في

Left
On nem quas dolorrum
volorrum consequ amendae
pratureri blanda corias pero.

الفهار
لقة بها العدة باستخدام والحد التجار
الملفات ترات والنصوص وثيقة في

Left
On nem quas dolorrum
volorrum consequ amendae
pratureri blanda corias pero.

البوابة الأمنية المركزية (CP 1)

Control Post 1 (CP 1)

To enhance safety and security at the new terminal, the Control Post 1 is the only entry and exit point to airside. There is a separate screening area for airport staff to minimize contact and interference between passengers and staff. The Control Post 1 also houses a dedicated staff car park with 1,344 spaces.

تم إنشاء بوابة أمنية مركزية للدخول والخروج إلى مبنى المسافرين الجديد تحقيقاً لأقصى درجات الأمن والسلامة كما تتضمن على منطقة تفتيش منفصلة لموظفي المطار موقف سيارات خاص للموظفين يستوعب 1,344 سيارة في منطقة البوابة.





يمين
لقة بها العدة باستخدام والحد التجار
الملفات ترات والنصوص وثيقة في

Opposite Page
On nem quas dolorrum
volorrurum consequi amendae
pratureri blanda corias pero.

يمين
لقة بها العدة باستخدام والحد التجار
الملفات ترات والنصوص وثيقة في

This Page
On nem quas dolorrum
volorrurum consequi amendae
pratureri blanda corias pero.

Awal General Aviation Building

The Civil Aviation Affairs (CAA) building, which once served as Bahrain's main airport, will be transformed into a private aviation terminal to cater to VIPs and business leaders. During the renovation, BIA's goal is to ensure it retains its historic character while adhering to the latest international standards and elevating the Kingdom's private aviation sector.

Alhafeera Contracting Company carried out restoration and renovation works for the CAA building located west of BIA, which helped restore its features to what they looked like 60 years ago.

The project, which stretches over 4,000 sqm, includes a dedicated building for private plane owners, VIPs, and businesspeople, in addition to leisure halls, baggage handling services, VIP duty free shops, passport control, customs services, arrival and departure gates, and visitors' parking.

مبنى أوال للطيران العام

يعيد برنامج تحديث مطار البحرين الدولي الحياة والحيوية لمبنى شؤون الطيران المدني، الذي كان في ستينات القرن الماضي أول مطار جوي لمملكة البحرين، وذلك بتحويله إلى مبنى للطيران الخاص وفق أحدث مواصفات البناء والتصميم ليخدم كبار الشخصيات ورجال الأعمال، ويهدف إلى تقديم أعلى مستويات الخدمة المتخصصة لهذه الفئة من المسافرين، ما يساهم في الارتقاء بقطاع الطيران الخاص في المملكة، ويدعم مكانة البحرين في قطاع الطيران المدني الخاص.

فقد قامت شركة "حفيرة للمقاولات" بأعمال ترميم وتجديد مباني شؤون الطيران المدني الواقعة غرب مطار البحرين الدولي لاستعادة ملامحه ومواصفاته التي كان عليها قبل حوالي ستين عاماً.

ويشتمل المشروع -الذي يمتد على مساحة أربعة آلاف متر مربع -على مبنى مخصص لمالكي الطائرات الخاصة وكبار الشخصيات ورجال الأعمال، بالإضافة إلى صالات للاستراحة، وخدمات مناولة الأمتعة، ومتاجر للسوق الحرة مصممة خصيصاً لتلبية احتياجات كبار الشخصيات الذين يسافرون عبر مبنى الطيران الخاص، إلى جانب خدمات مراقبة الجوازات والجمارك وبوابات للوصول والمغادرة، فضلاً عن مواقف مخصصة للزوار.

”

تتنوع مواقف السيارات المتاحة في مبنى المسافرين الجديد في مطار البحرين الدولي ما بين مواقف الفترات القصيرة والطويلة و تم تخصيص مساحتين لمواقف السيارات تستوعبان ما يقارب 7,000 سيارة.

Parking Facilities

The new Passenger Terminal offers an array of short and long term parking facilities accommodating approximately 7,000 cars.

The multi-storey car park: Located west of the new Passenger Terminal, it consists of three floors with a total of 2,700 parking spaces, including designated spaces for people with special needs. A variety of services are available, including eight car wash stations, taxi services, and car rental services. Hala Bahrain will also provide valet services. Separately allocated are parking spaces for BAC employees.

Long-term car park: Located behind the Movenpick Hotel, it can accommodate 2,750 cars and offers a passenger shuttle to and from the new Passenger Terminal.

”

The new Passenger Terminal offers an array of short and long term parking facilities accommodating approximately 7,000 cars.

مواقف السيارات

تتنوع مواقف السيارات المتاحة في مبنى المسافرين الجديد في مطار البحرين الدولي ما بين مواقف الفترات القصيرة والطويلة والتي تم توفيرها لتعزيز تجربة المسافر عبر المطار. وفي هذا الشأن تم تخصيص مساحتين لمواقف السيارات تستوعبان ما يقارب 7,000 سيارة.

موقف السيارات متعدد الطوابق: يقع غرب مبنى المسافرين الجديد ويتكون من ثلاثة طوابق بإجمالي 2,700 موقف مع تخصيص مواقف خاصة للأشخاص ذوي الاحتياجات الخاصة. وتتوفر في موقف السيارات تشكيلة من الخدمات من بينها 8 محطات لغسل السيارات، وخدمات سيارات الأجرة، وخدمات تأجير السيارات. كما ستوفر شركة "هلا البحرين" خدمة استلام السيارة بالإضافة إلى تخصيص مواقف لموظفي شركة مطار البحرين.

موقف السيارات للفترات الطويلة: يقع خلف فندق الموفنبيك ويتسع لوقوف 2,750 سيارة، كما تتوفر فيه خدمة نقل المسافرين من وإلى مبنى المسافرين الجديد.





الصفحة المقابلة
لقة بها العدة باستخدام والحد التجار
الملفات ترات والنصوص وثيقة في

Opposite Page
On nem quas dolorrum
volorrurum consequ amendae
pratureri blanda corias pero.

Express Cargo Air Freight Area

In line with efforts to transform logistics and air cargo into one of Bahrain's main industries, an express air cargo facility will be constructed on a total area of 310,000 square meter. Comprised of warehouses, aircraft parking, and associated infrastructure, the state-of-the-art facility will allow BIA to handle significantly larger volumes and better cater to express customers. Customs services dedicated to the speed and efficiency of operations will also be available. This project aims to create new job opportunities, contribute to building local skills, and support the development of the Kingdom's logistics industry.

منطقة الشحن الجوي السريع (Express Cargo)

تماشياً مع الجهود المبذولة لتحويل الخدمات اللوجستية والشحن الجوي إلى واحدة من الصناعات الرئيسية في البحرين؛ سيتم إنشاء مبنى للشحن الجوي السريع على مساحة إجمالية قدرها 310 ألف متر مربع، يشتمل على مستودعات، ومواقف الطائرات، ومرافق للبنية التحتية المرتبطة بها، وذلك بهدف تحسين عمليات الشحن في المطار من خلال التعامل مع وحدات التخزين الكبيرة، وتقديم أفضل خدمات لوجستية ومستودعات مفصلة لتلبية خصوصية احتياجات العملاء في مجال التجارة الإلكترونية والشحن السريع. وستتوفر في هذا المشروع جمارك مخصصة لسرعة وسلاسة العمليات، وسيحقق هذا المشروع أهداف دعم الاقتصاد بخلق فرص عمل جديدة تسهم في بناء مخزون المهارات المحلية في سوق العمل.





الفهار
لقة بها العدة باستخدام والحد التجار
الملفات ترات والنصوص وثيقة في

Left
On nem quas dolorrum
volorrurum consequ amendae
pratureri blanda corias pero.

برنامج توظيف الشباب البحريني (تحليق)

Bahraini Youth Employment Program ('Tahleeq')

The AMP provides an ideal platform to invest in the Kingdom's youth and secure the future of the aviation sector by creating leaders armed with advanced skill sets. In 2014, BAC, in cooperation with the MTT and Tamkeen, launched Tahleeq, a training and development initiative aimed at outstanding new Bahraini university graduates who set themselves apart with their talent and ambition. Tahleeq helps participants build their capabilities, equipping them with knowledge and practical skills in fields such as management, engineering, and Information Technology (IT) for airport operations, enabling them to join the team working on the AMP.

150 Bahraini youths joined the project team in three batches in 2014, 2017 and 2019, undergoing comprehensive training under the supervision of various BAC department heads. They were also involved – each in their respective disciplines – in field visits in and out of Bahrain, to familiarize them with the project's new equipment and systems.

The young graduates employed through the 'Tahleeq' program contributed to a range of divisions. Trainees in the ICT Department provided vital technical support to staff operating BIA's systems., while Hala Bahrain's junior agents will help that travelers enjoy a welcoming, stress-free, and convenient airport experience.

أتاح مشروع "تحديث مطار البحرين الدولي" منصة مثالية للاستثمار في رأس المال البشري الشاب للاستفادة منه في بناء قادة المستقبل في قطاع الطيران، متسلحين بخبرة فريدة لا تتكرر، بنيت من الأساس وتدرجياً من معاصرته لتشييد أحد أهم المرافق الاستراتيجية في المملكة. في عام 2014 أطلقت "شركة مطار البحرين" بالتعاون مع وزارة المواصلات والاتصالات و"تمكين" -المؤسسة المتخصصة في تصميم برامج التدريب وبناء القدرات لتلبية احتياجات الاقتصاد الوطني - مبادرة "تحليق" وهو البرنامج التدريبي لنخبة من المتفوقين من الخريجين الجامعيين الجدد من البحرينيين الذين تميّزوا بالموهبة والطموح، لبناء قدراتهم وإكسابهم معرفة ومهارات في حقول الإدارة والهندسة وتقنية المعلومات الخاصة بعمليات المطارات، لتمكينهم من الانضمام لفريق العمل القائم على مشروع تحديث المطار.

انضم 150 من الشباب البحريني إلى فريق عمل المشروع على ثلاث دفعات في 2014، و2017، و2017. وتم تدريبهم بشكل مهني متكامل وممنهج في برنامج خاص لمدة عامين، من قبل مدربين دوليين معتمدين، وتحت إشراف قياديين في مختلف إدارات الشركة. كما تم إشراكهم - كل في مجاله - في الزيارات الحقلية داخل البحرين وخارجها، للتعرف والتدرب على التجهيزات والأنظمة الجديدة في المشروع.

وقد أسهم المنضمون الجدد من الشباب ممن تم توظيفهم من خلال البرنامج في مختلف إدارات وأقسام الشركة. إذ يوفر موظفو قسم تكنولوجيا المعلومات والاتصالات دعماً فنياً حيوياً لطواقم تشغيل جميع نظم شركة مطار البحرين الدولي بمنتهى الكفاءة والفعالية، فيما سيكون لموظفي "هلا بحرين" الجدد دوراً محورياً في مبنى المسافرين الجديد، حيث سيعملون على ضمان استمتاع المسافرين بتجربة متميزة تتسم بالسهولة والحفاوة والرفاهية من خلال خدمات الاستقبال والمساعدة وإدارة صالات الاستراحة والنقل وغيرها.

الشركاء الاستراتيجيون والشراكات التجارية

Strategic Partners and Business Partnerships

الفهار
لقة بها العدة باستخدام والحد التجار
الملفات تراث والنصوص وثيقة في

Left
On nem quas dolorrum
volorrurum consequ amendae
pratureri blanda corias pero.

The AMP allowed for multiple strategic partnerships among the public and private sectors that aimed to achieve the government's strategic objectives, and ensure the careful investment of shared resources, making it one of the main drivers of the national economy.

The essential roles of the Ministry of Interior; the Ministry of Works, Municipalities Affairs & Urban Planning; and the Bahrain Authority for Culture and Antiquities (BACA) have had a major positive impact in the New Passenger Terminal. The project also includes improved lighting, landscaping, and aesthetics.

The Ministry of Transportation and Telecommunication (MTT) and Bahrain Airport Company (BAC) ensure that the New Passenger Terminal, the crown jewel of the Airport Modernisation Programme (AMP), will serve as the Kingdom's gateway. Showcasing its ancient civilization and rich cultural elements, it presents to the world the unique identity of Bahrain's people, as they open their arms to the world.

This mixture of local heritage, tradition, and Bahraini hospitality is presented to travelers at the Bahrain International Airport's (BIA) New Passenger Terminal through the latest in aviation technology and the highest standards in construction and design. This ensures that they enjoy a comfortable and safe journey and and that their experience at BIA remains an unforgettable one.

أتاح برنامج تحديث مطار البحرين الدولي المجال لعقد شراكات استراتيجية متعددة مع القطاع الحكومي والخاص امتدت لتشمل جوانب أساسية في المشروع بما يسهم في تحقيق الأهداف الاستراتيجية للحكومة، ويضمن تحقيق استثمار الموارد المشتركة بعناية مما يجعله أحد المحركات الرئيسية للاقتصاد الوطني.

فلقد كان للدور الفاعل والرئيسي لكل من وزارة الداخلية ووزارة التشغيل والبلديات والتخطيط العمراني وهيئة البحرين للثقافة والآثار، أثر إيجابي بالغ لوصول المبنى الجديد للمسافرين إلى ما وصل إليه من تكامل وتناغم. كما تضمن المشروع تحسين الإضاءة والمناظر الطبيعية والناحية الجمالية.

وجرّصت كل من وزارة المواصلات والاتصالات وشركة مطار البحرين أشد الحرص على أن يكون درة تاج برنامج تحديث مطارها الدولي، وهو مبنى المسافرين الجديد، بوابة البحرين المكنّزة بآرث الحضارة التي يتربع عليها تاريخها، وبمكوناتها الثقافية الغنية التي تشكل الهوية المميزة لشعب البحرين الودود المنفتح على مختلف ثقافات العالم.

هذا المزيج من الإرث المحلي المفعم بالتاريخ والمنقوش بتفاصيل تراث البحرين الشعبي، الممزوج بأصالة الضيافة البحرينية، يجري تقديمه للمسافر في مبنى المسافرين الجديد بمطار البحرين الدولي بأنظمة تسيرها أحدث ما توصلت إليه تقنيات صناعة الطيران. وأرقى معايير الانشاء والتصميم، حيث سيتمتع المسافر برحلة مريحة وسلسلة وآمنة وممتعة في آن. وسيجعل مروره عبر مطار البحرين الدولي تجربة لا تنسى.







الفهار
لقة بها العدة باستخدام والحد التجار
الملفات تراث والنصوص وثيقة في

Left
On nem quas dolorrum
volorrum consequi amenda
pratureri blanda corias pero.

Commercial partnerships

1- Bahrain Jet Fuel Company (BJFCO)

The Fuel Farm Complex is a core component of the AMP, which will help strengthen Bahrain's position as a leading center for jet fuel services in the Gulf region. It will also contribute to the advancement of the local economy in line with Bahrain's Economic Vision 2030.

A joint venture between BAC and The National Oil and Gas Holding Company, Bahrain Jet Fuel Company (BJFCO) was formed in April 2017 with the aim of achieving sustainable economic growth in the Kingdom and diversifying revenue sources, as BJFCO works to construct a world-class fuel farm complex.

2- Bahrain Duty Free Company

Founded in December 2019, Bahrain Duty Free Company (BDFC) is a joint venture between Gulf Air Group Holding (GFG) and Bahrain Duty Free Shop Complex (BDFS). BDFS holds a 55% stake in the new company, and Gulf Air Group Holding 45%.

The agreement granted the BDFC a franchise to invest in the Departures Hall of the new Passenger Terminal, and another franchise to operate a group of retail outlets in the Duty Free z6- SSP Bahrain

الشراكات التجارية

1- شركة مطار البحرين لوقود الطائرات

يمثل "مشروع مجمع خزانات وقود الطائرات " الضخم جزءاً بالغ الأهمية من برنامج تحديث مطار البحرين الدولي، إذ سيساعد على تعزيز مكانة مملكة البحرين كمركز رائد لخدمات وقود الطائرات في منطقة دول الخليج العربي، كما سيساهم في دفع عجلة الاقتصاد المحلي تماشياً مع رؤية البحرين الاقتصادية 2030.

وفي هذا الإطار تم في إبريل عام 2017 إطلاق "شركة مطار البحرين لوقود الطائرات" كأحدى المبادرات الاستراتيجية الهادفة إلى تحفيز النمو الاقتصادي المستدام في مملكة البحرين، وإحداث نقلة نوعية في تنويع مصادر الدخل. حيث تعمل "شركة مطار البحرين لوقود الطائرات" (الشركة ذات الملكية المشتركة بين الشركة القابضة للنفط والغاز وشركة مطار البحرين) على إنشاء مجمع خزانات وقود الطائرات حسب أعلى المواصفات العالمية،

2- شركة البحرين للأسواق الحرة

تأسست في ديسمبر 2019 " بشراكة بين كل من "مجموعة طيران الخليج القابضة" و"شركة مجمع البحرين للأسواق الحرة" حيث منحت مجمع البحرين للأسواق الحرة حصة نسبتها 55% من الشركة الجديدة، في حين تمتلك "مجموعة طيران الخليج القابضة" ما نسبته 45%.

ومنح الاتفاق حق الامتياز التجاري لـ "شركة البحرين للأسواق الحرة"، للاستثمار في صالة المغادرين بمبنى المسافرين الجديد، واتفاقية امتياز كبرى لتشغيل مجموعة من منافذ التجزئة في منطقة السوق الحرة في صالتي الوصول والمغادرة بمبنى المسافرين الجديد في مطار البحرين الدولي.



الفهار
لقة بها العدة باستخدام والحد التجار
الملفات ترات والنصوص وثيقة في

Left
On nem quas dolorrum
volorrum consequ amendae
pratureri blanda corias pero.

3- Bahrain Airport Services (BAS)

Bahrain Airport Services (BAS) – which Gulf Air Group Holding owns 44% of – will continue to serve as the ground handling services agent of the new terminal, providing cargo services for passengers, baggage, aircraft, cargo, catering, and engineering services until 2034. This comes on the back of a commercial concession agreement signed by BAC and BAS in January 2019.

4- Hala Bahrain Company

Founded in 2017, Hala Bahrain is a wholly owned subsidiary of BAC and offers a range of premium hospitality services that enrich the travel experience.

Hala Bahrain offers meet and greet assistance, arrival and departure lounges, landside and airside chauffer services, portorage and trolley management services, passenger clearance assistance, e-visa assistance, floral services, luggage wrapping, and Commercially Important Person (CIP) handling services. Its expanded offerings at the new Passenger Terminal, will include limousine services, valet parking, and home check-in. It also provides its services in the private aviation terminal.

3- شركة خدمات مطار البحرين (باس)

تقدم شركة خدمات مطار البحرين (باس) - التي تملك "مجموعة طيران الخليج القابضة " 44% من أسهمها - الخدمات الأرضية في مبنى المسافرين الجديد، وخدمات المسافرين، والشحن والأمتعة، والخدمات الغذائية والهندسية حتى عام 2034، وذلك بموجب اتفاقية الامتياز التجاري التي وقعتها شركة مطار البحرين وشركة خدمات مطار البحرين في يناير 2019.

4- شركة "هلا البحرين"

تأسست في 2017، وهي شركة مملوكة بالكامل لـ"شركة مطار البحرين" وتقدم تشكيلة واسعة من باقات خدمات الضيافة المميزة لإغناء تجربة السفر سواء في رحلات المغادرة أو الوصول.

وتقدم "هلا بحرين" خدمات الاستقبال، وتدير صالتي الوصول والمغادرة، كما توفر خدمات عالية المستوى لرجال الأعمال، وخدمة الليموزين، وخدمة صف السيارات، بالإضافة إلى تخليص الأمتعة، والمساعدة في الحصول على التأشيرة الإلكترونية، وخدمة إنهاء إجراءات التسجيل للسفر من المنزل. كما تقدم خدماتها في مبنى الطيران الخاص.

”

تأسست شركة هلا بحرين في 2017، وهي شركة مملوكة بالكامل لـ"شركة مطار البحرين" وتقدم تشكيلة واسعة من باقات خدمات الضيافة المميزة لإغناء تجربة السفر سواء في رحلات المغادرة أو الوصول.

—

Founded in 2017, Hala Bahrain is a wholly owned subsidiary of BAC and offers a range of premium hospitality services that enrich the travel experience.

”

5- شركة فندق مطار البحرين

تأسست في فبراير 2020 شراكة بين "مجموعة طيران الخليج القابضة" مع "مجموعة فنادق الخليج" التي تتولى مهام إدارة فندق مطار البحرين الجديد وتشغيله ضمن منشآت مبنى المسافرين الجديد بمطار البحرين الدولي.

6- شركة الخليج للمناولة

شركة الخليج للمناولة التي تأسست عام 2017 مملوكة من مجموعة طيران الخليج القابضة ومعنية ببعض عمليات المناولة في مطار البحرين الدولي

7- شركة "إس إس بي البحرين"

في يونيو 2018، وقّعت شركة مطار البحرين اتفاقية رئيسية مع شركة " إس إس بي"، الشركة الرائدة في تشغيل امتيازات سلاسل الطعام والشراب في منافذ السفر بهدف الاستثمار في منافذ الطعام والشراب في مبنى المسافرين الجديد بمطار البحرين الدولي وتشغيلها.

ومنح الاتفاق حق الامتياز التجاري لشركة " إس إس بي البحرين " لتطوير وتشغيل 17 منفذًا للطعام والشراب يقدم كل منها بتصاميم فريدة ضمن مرافق مبنى المسافرين الجديد. وتمتد سلسلة المطاعم والمقاهي على مساحة 3,150 متراً مربعاً في منطقة المغادرين وإطلاق عدد من العلامات التجارية المحلية المفضلة وعدد من العلامات التجارية البارزة في مجال الطعام والشراب للمرة الأولى في المنطقة.





طيران الخليج

Gulf Air

الفهار
لقة بها العدة باستخدام والحد التجار
الملفات تراث والنصوص وثيقة في

Left
On nem quas dolorrum
volorrurum consequi amendae
pratureri blanda corias pero.

Gulf Air, the national carrier of the Kingdom of Bahrain, commenced operations in 1950, becoming one of the first commercial airlines established in the Middle East. The airline operates scheduled flights from its hub at Bahrain International Airport to cities in Europe, Middle East, Africa, Indian sub-continent and the Far East.

The airline currently serves all its destinations with a combination of wide and narrow body fleet of Boeing and Airbus aircraft. Renowned for its traditional Arabian hospitality, evidenced by the airline's signature family and business friendly products, Gulf Air is committed to being an industry leader and developing products and services that reflect the evolving needs and aspirations of its passengers.

Gulf Air connects Bahrain to the world and, as such, is a key national infrastructure asset, serving as a powerful driver for the economy and supporting the Kingdom's on-going economic growth.

Gulf Air is rated Five Star Major Official Airline by APEX, a rating programme that is based solely on certified passengers' feedback. This milestone for Gulf Air is a testament to the success of its boutique strategy and the ongoing enhancements to its products and services.

بدأت طيران الخليج – الناقل الوطنية لمملكة البحرين – عملياتها في العام ١٩٥٠ لتصبح إحدى أولى شركات الطيران التجارية التي تأسست في الشرق الأوسط. تقوم الناقل بتشغيل رحلات مجدولة من مركزها في مطار البحرين الدولي إلى مدن أوروبا والشرق الأوسط وأفريقيا وشبه القارة الهندية والشرق الأقصى.

تخدم الشركة حاليًا جميع وجهاتها بأسطول مكون من طائرات بوينج وإيرباص الكبيرة والصغيرة. تشتهر طيران الخليج بضيافتها العربية الأصيلة التي تنعكس على منتجات الناقل المناسبة للأعمال وللأسر على حد سواء، وتلتزم طيران الخليج بريادتها في هذا المجال، وبتطوير المنتجات والخدمات التي تعكس الاحتياجات والتطلعات المتغيرة لمسافريها.

تربط طيران الخليج البحرين بالعالم، وبهذا فهي أحد الأصول الوطنية الرئيسية للبنية التحتية وتعمل كمحرك قوي للاقتصاد وتدعم النمو الاقتصادي المستمر للمملكة.

طيران الخليج حاصلة على تصنيف شركة الطيران الرئيسية ذات الخمس نجوم من قبل APEX، وهو برنامج تصنيف يعتمد فقط على ملاحظات المسافرين المعتمدين. هذا الإنجاز لطيران الخليج هو خير دليل على نجاح إستراتيجية البوتيك الخاصة بالناقل وسياسة التطوير المستمرة لمنتجاتها وخدماتها.



